

استعمال "الإنترنت" لدى طلاب كلية طب الأسنان بجامعة دمشق

عمار محمود مشلح*

الملخص

الخلفية: يعدُّ الإنترنت وسيلة متزايدة الشعبية لإطلاق الموارد التثقيفية. الهدف من هذه الدراسة: تحديد مواقف الطلاب من استخدام الإنترنت في كلية طب الأسنان بجامعة دمشق. طرائق البحث: وزع الاستبيان لطلاب المرحلة الجامعية الأولى في السنتين الثالثة (المخبرية) والرابعة (السريرية)، كان متاحاً أمام كل الطلاب في الجامعة حاسباً ومدخلاً للإنترنت. النتائج: معظم الطلاب 61.3% كان لديهم حاسب ومدخل للإنترنت في المنزل، أسباب استخدام الإنترنت كانت متباينة الأهداف بين الطلاب، فمعظم الطلاب 90,3% يستخدمون الإنترنت للحصول على معلومات في طب الأسنان في حين يستخدمه 60% للتسلية، يرى الطلاب أن الوقت 57,5% و التوافر 15,5% و الثقة بالقدرة على الاستخدام 12,7% و الكلفة 7% و الفيروسات 7% عوائق لاستخدام الإنترنت. أقل من 84% من الطلاب يتقنون بدقة المعلومات من الإنترنت، كما أن 80,6% من الطلاب يؤيدون الاقتراح بوضع المحاضرات على الإنترنت ومعظمهم 66,1% لا يرى أن ذلك سوف يؤثر في حضورهم للمحاضرات. الاستنتاج: ترى هذه الدراسة تبايناً بآراء الطلاب باستخدام الإنترنت كمصدر للمعرفة في طب الأسنان.

* أستاذ مساعد - قسم طب الفم - كلية طب الأسنان - جامعة دمشق.

The Use of the Internet within a Dental School Students in Damascus University

Ammar M Mashlah*

Abstract

Background: The Internet is an increasingly popular medium for delivering educational material.

Aim of this Study: The aim of this study was to determine the attitudes of students to the use of the Internet within a dental school in Damascus University.

Methods: Questionnaires were distributed to undergraduate dental students in the third and fourth clinical years. All students have access to computers and Internet at the university.

Results: The majority (61.3%) of students have access to a computer and Internet at home. The reasons for use of the Internet differed between students. The majority of students used the Internet for dentistry (90.3%) and for pleasure (60%), Students highlighted time(57.5%) and availability (15.5%) and confidence in the ability to use(12.7%) and cost (7%) and viruses (7%) as barriers to Internet use. Less than (84%) of the students are confident in the accuracy of information from the Internet. Students are positive (80.6%) to the suggestion that lectures should be presented on the web. Most students (66.1%) did not see that this would influence attendance at lectures.

Conclusion: This study revealed differences in the attitudes of students to the use of Internet as a resource for dentistry.

* Oral Medicine Dept, Faculty of Dental Medicine- Damascus University.

* المقدمة : Introduction

على الرغم من الانتشار الواسع للإنترنت إلا أن استخدامه في تعليم طب الأسنان لا يزال محدوداً في بعض البلدان .

أظهرت دراسة حديثة أن 33 مليون شخص في المملكة المتحدة UK يستخدمون الإنترنت، كانت غرف الإنترنت الأكثر أهمية في استخدام الإنترنت، حيث وجد أن 61% من الناس يستخدمونه بينهم 32% يستخدمونه في مكان عملهم و يستخدم الآخرون الإنترنت في باقي الأماكن كمقاهي الإنترنت و المخابر و منازل الأصدقاء والمدارس (1)

أكثر من نصف مستخدمي الإنترنت في العمل يتشاركون في حواسيبهم مع شخص أو أكثر والمستغرب حديثاً أن 44 % من العمال يتقاسمون حواسيبهم مع 3 أو أكثر من الأشخاص.

الإنترنت ذو فائدة كبيرة في الاتصالات بالإضافة إلى توسيع آفاق المعرفة، يستعمل الإنترنت لتتقيف المريض و ثقافة الطبيب، إضافة إلى التواصل بين الممارسين، و الوصول إلى التطورات الحديثة والمنتجات السنية وتسويق الخبرات والمعارف السنية (2, 3).

وجدت الدراسات المعتمدة على الإنترنت أن 91 % من أطباء الأسنان يستعملون البريد الإلكتروني E-mail للتواصل مع زملائهم عن بعد.(4)

وقد استنبطت طرائق تعليمية مستحدثة بواسطة الإعلام الإلكتروني تتضمن التعليم المستند على الكمبيوتر (6, 5) . يسمح بالبرامج التفاعلية أو التواصل المباشر لدخول المسارح الثقافية بواسطة الوسائط الأرضية كالإنترنت أو ISDN (7) أو الوسائط الفضائية التي تمكن الناس من رؤية الأشخاص الآخرين والتعلم دون الحاجة إلى السفر لمسافات بعيدة.

تستخدم البرامج الحاسوبية الحديثة الإعلام المعتمد على صفحات الشبكة لنقل المعلومات للممارسين السنيين باستخدام صفحات الويب أو على CD-Rom (8)، كذلك

يعتبر الانترنت وسيلة نافعة جداً لتخصيص المعلومات وبإمكان الطلاب أن يأخذوا هذه المعلومات كتقافة أو كمواد بحث.

وأشارت الوثائق المسجلة إلى أن أخصائيي الرعاية الصحية لا يجد الوقت لتصحيح الكم المتزايد من المعلومات على الإنترنت ولديهم صعوبات للاطلاع على جميع المقالات. (4, 2) وتعتبر المعلومات غير الكافية من حيث النوع أو الكم من العوائق في استخدام الانترنت في مجال طب الأسنان، ويجب إلقاء الضوء فيما يتعلق بنوع وصدق المعلومات حيث أن الطلاب أو أطباء الأسنان غير المتخصصين يحصلون على المعلومات وليس لديهم مهارات بعد أو خلفيات علمية لتحليل المعطيات مما يجعل قراراتهم تعتمد على صدق المحتوى، ولكن يوجد مستويات معيارية لابتكار البرمجيات الثقافية وتلك تستطيع أن تستعمل لتمييز صحة المواد التي اقتبس منها. (9)

هذه الدراسات حديثة النشأة ولم تكتمل الأبحاث حول الدراسات الحديثة بعد و لم تخضع بعد للتقييم المناسب لمدة طويلة بالإضافة إلى أن هذه الوسيلة تتطور بسرعة. (10)

هناك نقاش على أن أغلب الأبحاث التي تقيم فعالية مخططات المعرفة تعاني من الخطورة حول دقة المعلومات، إلا أن الأبحاث الحديثة لا تساعد إلى درجة كبيرة في إعلام المطورون. (11)

ربما يتردد الجامعيون استعمال التقنيات الحديثة عندما يكون هناك نتائج قليلة من المعرفة وكيفية استخدامهم بفعالية في التعليم، وهناك احتياجات متشابهة ضمن أخصائي طب الأسنان حيث يوجد هناك مجالات محددة لاستعمالهم. (12)

* الهدف من الدراسة: Aim of Study

تهدف هذه الدراسة إلى التعرف على آراء الطلاب غير المتخرجين في استعمال الانترنت وفق الأعراض الآتية للدراسة:

-للتعرف على نسبة الطلاب الذين لديهم مدخل للانترنت و البريد الالكتروني.

-للتعرف على الآراء حول دقة وانتشار معلومات الانترنت المرتبطة بطب الأسنان.

-تقييم آراء الطلاب في وضع المحاضرات على الانترنت.

* المواد والطرق : Materials & Methods

لقد تم تطوير وتوجيه الاستبيان قبل أن يوزع على طلاب السنتين الثالثة (المرحلة المخبرية) والرابعة (المرحلة السريرية) في كلية طب الأسنان بجامعة دمشق و ذلك خلال عام 2008م في الفصل الثاني من العام الدراسي 2007-2008 م ، تم توزيع الاستبيان على الطلاب كل سنة على حدة بناء على المعطيات التالية:

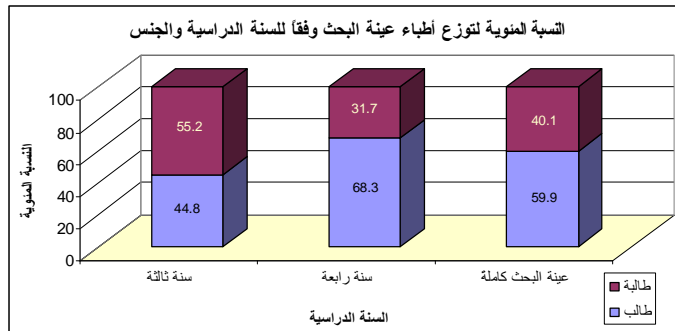
-استمارة الاستبيان مرفقة في نهاية البحث

-الاستبيان كان متشابهاً للطلاب

* الدراسة الإحصائية و النتائج : Statistical Analysis & Results

أولاً - وصف العينة :

تألفت عينة البحث من 162 طالباً وطالبةً من طلاب كلية طب الأسنان في جامعة دمشق قبلوا طوعاً الاشتراك في هذه الدراسة وكانوا مقسمين إلى مجموعتين رئيسيتين وفقاً للسنة الدراسية (مجموعة طلاب السنة الثالثة (مرحلة التدريب ما قبل السريري)، مجموعة طلاب السنة الرابعة (مرحلة التدريب السريري))، وقد كان توزع عينة البحث وفق متغيرات السنة الدراسية والجنس والعمر كما في المخطط رقم (1):



مخطط رقم (1) يمثل النسبة المئوية لتوزع عينة البحث وفقاً للسنة الدراسية والجنس.

ثانياً - الدراسة الإحصائية التحليلية :

تم تطبيق استبيان مؤلف من 13 بنداً مغلقاً وثلاثة بنود مفتوحة بالإضافة إلى ثلاثة بنود تتعلق بالمعلومات الشخصية حول السنة الدراسية والجنس والعمر، وكانت البنود المغلقة مخصصة للاستقصاء عن استخدام الحاسوب واستخدام الإنترنت وسهولة استخدام الإنترنت وسرعتها ومدى الثقة بدقة المعلومات الواردة فيها ومدى الثقة بكون المعلومات الواردة في الإنترنت مناسبة ومرتبطة بمنهاج طب الأسنان وعن استخدام البريد الإلكتروني وفائدة إدراج المحاضرات في موقع الكلية الإلكتروني وعمّا إذا كان إدراج المحاضرات سيغني عن حضور المحاضرات وعن عدد مرات استخدام الإنترنت للحصول على معلومات حول طب الأسنان وعن عدد مرات استخدام الإنترنت من أجل التسلية وعن الأسباب التي تمنع من استخدام الإنترنت وعن محركات البحث المستخدمة من قبل مستخدمي الإنترنت في عينة البحث، كما تضمنت البنود المفتوحة أسئلة حول المواقع المفضلة في طب الأسنان والمواقع المفضلة غير الطبية السنية وعن الملاحظات والمقترحات الأخرى التي يبديها الطالب أو الطالبة حول استخدام الإنترنت في مجال طب الأسنان.

وقد تم إعطاء كل من المتغيرات الفئوية المدروسة (درجة سهولة استخدام الإنترنت، سرعة الإنترنت، درجة الثقة بدقة المعلومات، درجة الثقة بمدى مناسبة المعلومات للمنهاج، عدد مرات استخدام البريد الإلكتروني، درجة فائدة إدراج المحاضرات في موقع الكلية الإلكتروني، درجة الثقة بكون إدراج المحاضرات سيغني عن حضور المحاضرات، عدد مرات استخدام الإنترنت للحصول على معلومات حول طب الأسنان، عدد مرات استخدام الإنترنت للتسلية) قيماً متدرجة تصاعدياً وفقاً لشدة كل متغير كما في الجدولين التاليين رقم (1) و رقم (2):

| درجة سهولة استخدام الإنترنت | درجة سرعة الإنترنت | درجة الثقة بدقة المعلومات | درجة الثقة بمناسبة المعلومات | فائدة إدراج المحاضرات في موقع الكلية الإلكتروني | كون إدراج المحاضرات سيغني عن حضورها | القيمة المعطاة |
|-----------------------------|--------------------|---------------------------|------------------------------|---|-------------------------------------|----------------|
| ليس سهلاً أبداً | بطيئة | لست واثقاً أبداً | لست واثقاً أبداً | ليس مفيداً أبداً | لا | 1 |

| | | | | | | |
|---|-------|---------------|------------|------------|---------------|---------------|
| 2 | محتمل | متوسط الفائدة | ثقة متوسطة | ثقة متوسطة | متوسطة السرعة | متوسط السهولة |
| 3 | نعم | مفيد جداً | واثق جداً | واثق جداً | سريعة جداً | سهل جداً |

جدول رقم (1) يبين الدرجات المعتمدة لبعض المتغيرات الفنية والقيم الموافقة المعطاة.

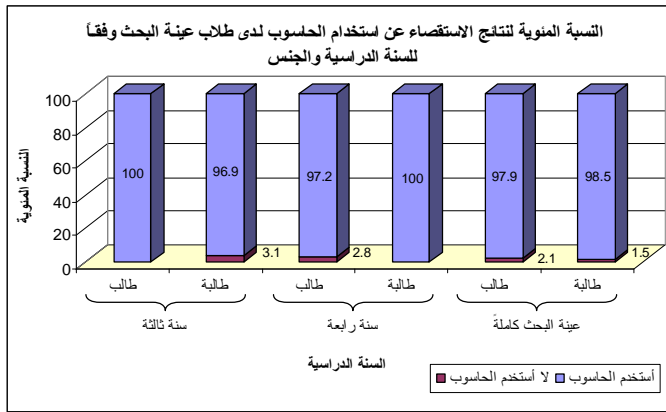
| القيمة المعطاة | عدد مرات استخدام البريد الإلكتروني | عدد مرات استخدام الإنترنت للحصول على معلومات حول طب الأسنان | عدد مرات استخدام الإنترنت من أجل التسلية |
|----------------|------------------------------------|---|--|
| 1 | لا أستخدمة أبداً | لا أستخدامها أبداً | لا أستخدامها أبداً |
| 2 | أستخدمه مرة بالشهر | أستخدمها مرة بالشهر | أستخدمها مرة بالشهر |
| 3 | أستخدمه مرة بالأسبوع | أستخدمها مرة بالأسبوع | أستخدمها مرة بالأسبوع |
| 4 | أستخدمه يومياً تقريباً | أستخدمها يومياً تقريباً | أستخدمها يومياً تقريباً |

جدول رقم (2) يبين الدرجات المعتمدة لباقي المتغيرات الفنية والقيم الموافقة المعطاة.

ثم تمت دراسة تأثير كل من متغير السنة الدراسية والجنس على إجابات طلاب العينة وكانت نتائج التحليل كما يلي:

1 - دراسة استخدام الحاسوب من قبل طلاب عينة البحث:

* نتائج إجابات طلاب عينة البحث عن السؤال المتعلق باستخدام الحاسوب (هل تستخدم الحاسوب؟) وفقاً للسنة الدراسية والجنس مبينة في المخطط رقم (2):

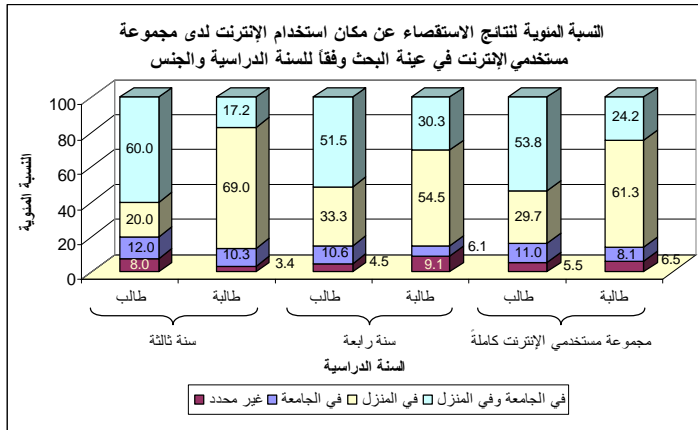


مخطط رقم (2) يمثل النسبة المئوية لنتائج إجابات طلاب عينة البحث عن السؤال المتعلق باستخدام الحاسوب (هل تستخدم الحاسوب؟) وفقاً للسنة الدراسية والجنس.

2 - دراسة مكان استخدام الإنترنت من قبل طلاب مجموعة مستخدمي الإنترنت:
 x نتائج إجابات طلاب مجموعة مستخدمي الإنترنت عن السؤال المتعلق بمكان استخدام الإنترنت (أين تستخدم الإنترنت؟) وفقاً للسنة الدراسية والجنس مبينة في الجدول رقم (3) و المخطط رقم (3):

| النسبة المئوية | | عدد الطلاب | | مكان استخدام الإنترنت | السنة الدراسية |
|----------------|------|------------|------|-----------------------|-------------------------------|
| طالبة | طالب | طالبة | طالب | | |
| 3.4 | 8.0 | 1 | 2 | غير محدد | سنة ثالثة |
| 10.3 | 12.0 | 3 | 3 | في الجامعة | |
| 69.0 | 20.0 | 20 | 5 | في المنزل | |
| 17.2 | 60.0 | 5 | 15 | في الجامعة وفي المنزل | |
| 100 | 100 | 29 | 25 | المجموع | |
| 9.1 | 4.5 | 3 | 3 | غير محدد | سنة رابعة |
| 6.1 | 10.6 | 2 | 7 | في الجامعة | |
| 54.5 | 33.3 | 18 | 22 | في المنزل | |
| 30.3 | 51.5 | 10 | 34 | في الجامعة وفي المنزل | |
| 100 | 100 | 33 | 66 | المجموع | |
| 6.5 | 5.5 | 4 | 5 | غير محدد | مجموعة مستخدمي الإنترنت كاملة |
| 8.1 | 11.0 | 5 | 10 | في الجامعة | |
| 61.3 | 29.7 | 38 | 27 | في المنزل | |
| 24.2 | 53.8 | 15 | 49 | في الجامعة وفي المنزل | |
| 100 | 100 | 62 | 91 | المجموع | |

جدول رقم (3) يبين النسبة المئوية لنتائج إجابات طلاب مجموعة مستخدمي الإنترنت عن السؤال المتعلق بمكان استخدام الإنترنت (أين تستخدم الإنترنت؟) وفقاً للسنة الدراسية والجنس.



مخطط رقم (3) يمثل النسبة المئوية لنتائج إجابات طلاب مجموعة مستخدمي الإنترنت عن السؤال المتعلق بمكان استخدام الإنترنت (أين تستخدم الإنترنت؟) وفقاً للسنة الدراسية والجنس.

3- دراسة سهولة استخدام الإنترنت من قبل طلاب مجموعة مستخدمي الإنترنت:

x نتائج إجابات طلاب مجموعة مستخدمي الإنترنت عن السؤال المتعلق بسهولة استخدام الإنترنت (كم تجد أنه من السهل استخدام الإنترنت؟) وفقاً للسنة الدراسية مبيّنة في الجدول رقم (4):

| سهولة استخدام الإنترنت | عدد الطلاب | | | النسبة المئوية | | |
|------------------------|------------|-----------|-------------------------------|----------------|-----------|-------------------------------|
| | سنة ثالثة | سنة رابعة | مجموعة مستخدمي الإنترنت كاملة | سنة ثالثة | سنة رابعة | مجموعة مستخدمي الإنترنت كاملة |
| ليس سهلاً أبداً | 4 | 7 | 11 | 7.5 | 7.1 | 7.2 |
| متوسط السهولة | 32 | 46 | 78 | 60.4 | 46.5 | 51.3 |
| سهل جداً | 17 | 46 | 63 | 32.1 | 46.5 | 41.4 |
| المجموع | 53 | 99 | 152 | 100 | 100 | 100 |

جدول رقم (4) يبين النسبة المئوية لنتائج إجابات طلاب مجموعة مستخدمي الإنترنت عن السؤال المتعلق بسهولة استخدام الإنترنت

(كم تجد أنه من السهل استخدام الإنترنت؟) وفقاً للسنة الدراسية.

x دراسة تأثير السنة الدراسية على درجة سهولة استخدام الإنترنت في مجموعة مستخدمي الإنترنت:

لدراسة دلالة الفروق في تكرارات فئات سهولة استخدام الإنترنت بين مجموعة طلاب السنة الثالثة ومجموعة طلاب السنة الرابعة في مجموعة مستخدمي الإنترنت تم إجراء اختبار Mann-Whitney U كما يلي :

- نتائج اختبار Mann-Whitney U:

| السنة الدراسية | عدد الإجابات | متوسط الرتب | قيمة U Mann-Whitney | قيمة مستوى الدلالة المقدر | دلالة الفروق |
|----------------|--------------|-------------|------------------------|---------------------------|-------------------|
| سنة ثالثة | 53 | 69.75 | 2266 | 0.121 | لا توجد فروق دالة |
| سنة رابعة | 99 | 80.11 | | | |

جدول رقم (5) يبين نتائج اختبار Mann-Whitney U لدراسة دلالة الفروق في تكرارات فئات سهولة استخدام الإنترنت بين مجموعة طلاب السنة الثالثة ومجموعة طلاب السنة الرابعة في مجموعة مستخدمي الإنترنت.

يُلاحظ في الجدول رقم (5) أن قيمة مستوى الدلالة المقدر أكبر بكثير من القيمة 0.05، أي أنه عند مستوى الثقة 95% لا توجد فروق ذات دلالة إحصائية في تكرارات فئات سهولة استخدام الإنترنت بين مجموعة طلاب السنة الثالثة ومجموعة طلاب السنة الرابعة، ولا تأثير للسنة الدراسية على سهولة استخدام الإنترنت في مجموعة مستخدمي الإنترنت.

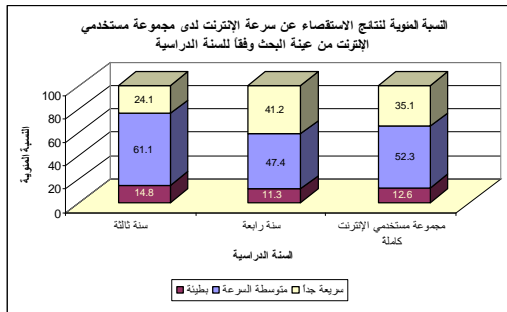
x نتائج إجابات طلاب مجموعة مستخدمي الإنترنت عن السؤال المتعلق بسهولة استخدام الإنترنت (كم تجد أنه من السهل استخدام الإنترنت؟) وفقاً للسنة الدراسية والجنس مبينة في الجدول رقم (6):

| السنة الدراسية | سهولة استخدام الإنترنت | عدد الطلاب | | النسبة المئوية | |
|----------------|------------------------|------------|-------|----------------|-------|
| | | طالب | طالبة | طالب | طالبة |
| سنة ثالثة | ليس سهلاً أبداً | 1 | 3 | 4.2 | 10.3 |
| | متوسط السهولة | 14 | 18 | 58.3 | 62.1 |
| | سهل جداً | 9 | 8 | 37.5 | 27.6 |
| | المجموع | 24 | 29 | 100 | 100 |
| سنة رابعة | ليس سهلاً أبداً | 6 | 1 | 9.1 | 3.0 |
| | متوسط السهولة | 33 | 13 | 50.0 | 39.4 |
| | سهل جداً | 27 | 19 | 40.9 | 57.6 |

| | | | | | |
|------|------|----|----|-----------------|-------------------------------|
| 100 | 100 | 33 | 66 | المجموع | |
| 6.5 | 7.8 | 4 | 7 | ليس سهلاً أبداً | مجموعة مستخدمي الإنترنت كاملة |
| 50.0 | 52.2 | 31 | 47 | متوسط السهولة | |
| 43.5 | 40.0 | 27 | 36 | سهل جداً | |
| 100 | 100 | 62 | 90 | المجموع | |

جدول رقم (6) يبين النسبة المئوية لنتائج إجابات طلاب مجموعة مستخدمي الإنترنت عن السؤال المتعلق بسهولة استخدام الإنترنت (كم تجد أنه من السهل استخدام الإنترنت؟) وفقاً للسنة الدراسية والجنس.

4 - دراسة سرعة استخدام الإنترنت من قبل طلاب مجموعة مستخدمي الإنترنت:
 x نتائج إجابات طلاب مجموعة مستخدمي الإنترنت عن السؤال المتعلق بسرعة استخدام الإنترنت (كم تعتقد أن استخدام الإنترنت والاستفادة منها عملية سريعة؟) وفقاً للسنة الدراسية مبينة في المخطط رقم (4):



مخطط رقم (4) يمثل النسبة المئوية لنتائج إجابات طلاب مجموعة مستخدمي الإنترنت عن السؤال المتعلق بسرعة استخدام الإنترنت

(كم تعتقد أن استخدام الإنترنت والاستفادة منها عملية سريعة؟) وفقاً للسنة الدراسية.

x دراسة تأثير السنة الدراسية على درجة سرعة استخدام الإنترنت في مجموعة مستخدمي الإنترنت:

لدراسة دلالة الفروق في تكرارات فئات سرعة استخدام الإنترنت بين مجموعة طلاب السنة الثالثة ومجموعة طلاب السنة الرابعة في مجموعة مستخدمي الإنترنت تم إجراء اختبار Mann-Whitney U كما يلي :

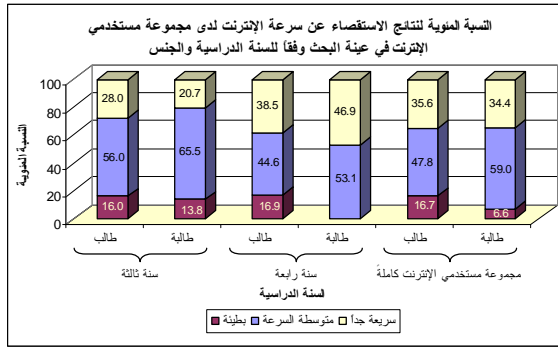
- نتائج اختبار Mann-Whitney U:

| السنة الدراسية | عدد الإجابات | متوسط الرتب | قيمة U Mann-Whitney | قيمة مستوى الدلالة المقدرة | دلالة الفروق |
|----------------|--------------|-------------|------------------------|----------------------------|-------------------|
| سنة ثالثة | 54 | 67.63 | 2167 | 0.051 | لا توجد فروق دالة |
| سنة رابعة | 97 | 80.66 | | | |

جدول رقم (7) يبين نتائج اختبار Mann-Whitney U لدراسة دلالة الفروق في تكرارات فئات سرعة استخدام الإنترنت بين مجموعة طلاب السنة الثالثة ومجموعة طلاب السنة الرابعة في مجموعة مستخدمي الإنترنت.

يُلاحظ في الجدول رقم (7) أن قيمة مستوى الدلالة المقدرة أكبر من القيمة 0.05، أي أنه عند مستوى الثقة 95% لا توجد فروق ذات دلالة إحصائية في تكرارات فئات سرعة استخدام الإنترنت بين مجموعة طلاب السنة الثالثة ومجموعة طلاب السنة الرابعة، ولا تأثير للسنة الدراسية على سرعة استخدام الإنترنت في مجموعة مستخدمي الإنترنت.

x نتائج إجابات طلاب مجموعة مستخدمي الإنترنت عن السؤال المتعلق بسرعة استخدام الإنترنت (كم تعتقد أن استخدام الإنترنت والاستفادة منها عملية سريعة؟) وفقاً للسنة الدراسية والجنس مبيّنة في المخطط رقم (7):

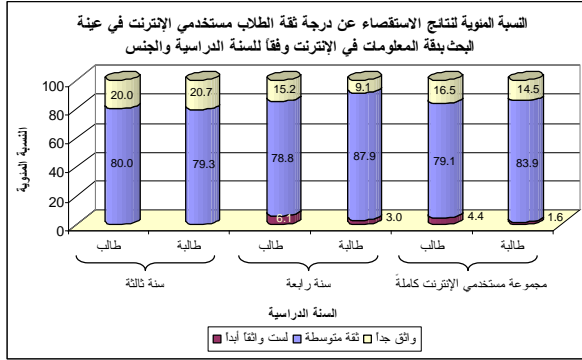


مخطط رقم (5) يمثل النسبة المئوية لنتائج إجابات طلاب مجموعة مستخدمي الإنترنت عن السؤال المتعلق بسرعة استخدام الإنترنت

(كم تعتقد أن استخدام الإنترنت والاستفادة منها عملية سريعة؟) وفقاً للسنة الدراسية والجنس.

5 - دراسة الثقة بدقة المعلومات الواردة في الإنترنت من قبل طلاب مجموعة مستخدمي الإنترنت:

x نتائج إجابات طلاب مجموعة مستخدمي الإنترنت عن السؤال المتعلق بالثقة بدقة المعلومات الواردة في الإنترنت (كم تتق بدقة المعلومات التي تحصل عليها من الإنترنت؟) وفقاً للسنة الدراسية والجنس. (مخطط 6)

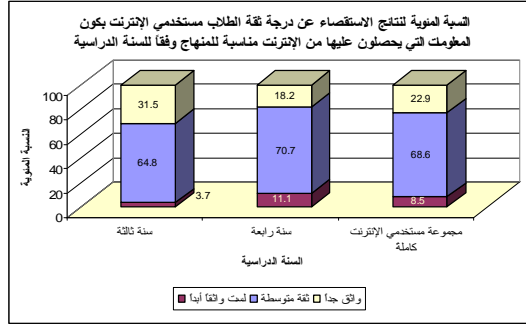


مخطط رقم (6) يمثل النسبة المئوية لنتائج إجابات طلاب مجموعة مستخدمي الإنترنت عن السؤال المتعلق بالثقة بدقة المعلومات الواردة في الإنترنت

(كم تتق بدقة المعلومات التي تحصل عليها من الإنترنت؟) وفقاً للسنة الدراسية والجنس.

6 - دراسة الثقة بكون المعلومات الواردة في الإنترنت مناسبة لمنهاج طب الأسنان من قبل طلاب مجموعة مستخدمي الإنترنت:

x نتائج إجابات طلاب مجموعة مستخدمي الإنترنت عن السؤال المتعلق بالثقة بكون المعلومات الواردة في الإنترنت مناسبة لمنهاج طب الأسنان (كم تتق بأن المعلومات التي تحصل عليها من الإنترنت مناسبة للمنهاج الذي تدرسه في طب الأسنان؟) وفقاً للسنة الدراسية مبينة في المخطط رقم (7):



مخطط رقم (7) يمثل النسبة المئوية لنتائج إجابات طلاب مجموعة مستخدمي الإنترنت عن السؤال المتعلق بالثقة بكون المعلومات الواردة في الإنترنت مناسبة لمناهج طب الأسنان (كم تثق بأن المعلومات التي تحصل عليها من الإنترنت مناسبة للمناهج الذي تدرسه في طب الأسنان؟) وفقاً للسنة الدراسية.

x دراسة تأثير السنة الدراسية على درجة الثقة بكون المعلومات الواردة في الإنترنت مناسبة لمناهج طب الأسنان في مجموعة مستخدمي الإنترنت:
 لدراسة دلالة الفروق في تكرارات فئات الثقة بكون المعلومات الواردة في الإنترنت مناسبة لمناهج طب الأسنان بين مجموعة طلاب السنة الثالثة ومجموعة طلاب السنة الرابعة في مجموعة مستخدمي الإنترنت تم إجراء اختبار Mann-Whitney U كما يلي :

- نتائج اختبار Mann-Whitney U:

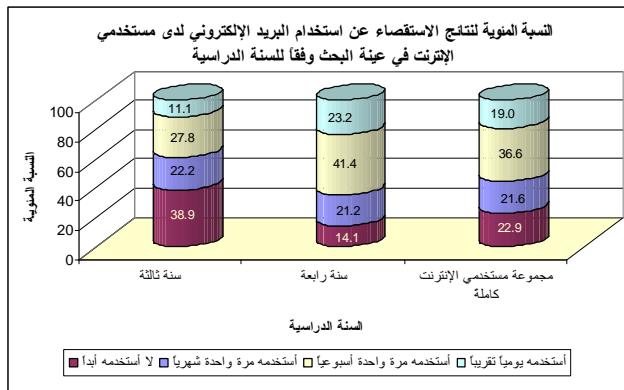
| السنة الدراسية | عدد الإجابات | متوسط الرتب | قيمة U Mann-Whitney | قيمة مستوى الدلالة المقدر | دلالة الفروق |
|----------------|--------------|-------------|---------------------|---------------------------|----------------|
| سنة ثالثة | 54 | 85.85 | 2195.0 | 0.025 | يوجد فروق دالة |
| سنة رابعة | 99 | 72.17 | | | |

جدول رقم (8) يبين نتائج اختبار Mann-Whitney U لدراسة دلالة الفروق في تكرارات فئات الثقة بكون المعلومات الواردة في الإنترنت مناسبة لمناهج طب الأسنان بين مجموعة طلاب السنة الثالثة ومجموعة طلاب السنة الرابعة في مجموعة مستخدمي الإنترنت.
 يُلاحظ في الجدول رقم (8) أن قيمة مستوى الدلالة المقدر أصغر من القيمة 0.05،

أي أنه عند مستوى الثقة 95% توجد فروق ذات دلالة إحصائية في تكرارات فئات الثقة بكون المعلومات الواردة في الإنترنت مناسبة لمنهاج طب الأسنان بين مجموعة طلاب السنة الثالثة ومجموعة طلاب السنة الرابعة، وبمراجعة قيم متوسطات الرتب الواردة في الجدول أعلاه يُلاحظ أن قيمة متوسط الرتب لدرجة الثقة المعطاة من قبل طلاب السنة الثالثة كانت أكبر من قيمة متوسط الرتب لدرجة الثقة المعطاة من قبل طلاب السنة الرابعة، وبالتالي نستنتج أن طلاب السنة الثالثة يتقنون بأن المعلومات التي يحصلون عليها من الإنترنت مناسبة ومرتبطة بالمنهاج الذي يدرسونه في طب الأسنان أكثر من ثقة طلاب السنة الرابعة في ذلك.

7 - دراسة عدد مرات استخدام البريد الإلكتروني من قبل طلاب مجموعة مستخدمي الإنترنت:

x نتائج إجابات طلاب مجموعة مستخدمي الإنترنت عن السؤال المتعلق بعدد مرات استخدام البريد الإلكتروني (كم مرة تستخدم البريد الإلكتروني؟) وفقاً للسنة الدراسية مبينة في المخطط رقم (8):



مخطط رقم (8) يمثل النسبة المئوية لنتائج إجابات طلاب مجموعة مستخدمي الإنترنت عن السؤال

المتعلق بعدد مرات استخدام البريد الإلكتروني

(كم مرة تستخدم البريد الإلكتروني؟) وفقاً للسنة الدراسية.

× دراسة تأثير السنة الدراسية على عدد مرات استخدام البريد الإلكتروني في مجموعة مستخدمي الإنترنت:

لدراسة دلالة الفروق في تكرارات فئات عدد مرات استخدام البريد الإلكتروني بين مجموعة طلاب السنة الثالثة ومجموعة طلاب السنة الرابعة في مجموعة مستخدمي الإنترنت تم إجراء اختبار Mann-Whitney U كما يلي :

- نتائج اختبار Mann-Whitney U:

| السنة الدراسية | عدد الإجابات | متوسط الرتب | قيمة U Mann-Whitney | قيمة مستوى الدلالة المقدر | دلالة الفروق |
|----------------|--------------|-------------|------------------------|---------------------------|----------------|
| سنة ثالثة | 54 | 60.81 | 1798.5 | 0.001 | توجد فروق دالة |
| سنة رابعة | 99 | 85.83 | | | |

جدول رقم (9) يبين نتائج اختبار Mann-Whitney U لدراسة دلالة الفروق في تكرارات فئات عدد مرات استخدام البريد الإلكتروني بين مجموعة طلاب السنة الثالثة ومجموعة طلاب السنة الرابعة في مجموعة مستخدمي الإنترنت.

يُلاحظ في الجدول رقم (9) أن قيمة مستوى الدلالة المقدر أصغر بكثير من القيمة 0.05، أي أنه عند مستوى الثقة 95% توجد فروق ذات دلالة إحصائية في تكرارات فئات عدد مرات استخدام البريد الإلكتروني بين مجموعة طلاب السنة الثالثة ومجموعة طلاب السنة الرابعة، ويُلاحظ أن قيمة متوسط الرتب لعدد مرات استخدام البريد الإلكتروني في مجموعة طلاب السنة الثالثة كانت أصغر منها في مجموعة طلاب السنة الرابعة، وبالتالي نستنتج أن طلاب السنة الرابعة كانوا يستخدمون البريد الإلكتروني أكثر من استخدام طلاب السنة الثالثة له في مجموعة مستخدمي الإنترنت.

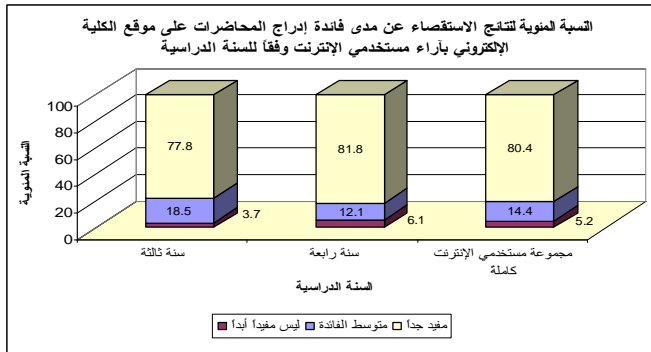
8- دراسة الفائدة من إدراج المحاضرات في الموقع الإلكتروني للكلية بآراء طلاب مجموعة مستخدمي الإنترنت:

× نتائج إجابات طلاب مجموعة مستخدمي الإنترنت عن السؤال المتعلق بالفائدة من إدراج المحاضرات في الموقع الإلكتروني للكلية (كم تعتقد أنه من المفيد إدراج المحاضرات في موقع الكلية الإلكتروني؟) وفقاً للسنة الدراسية مبينة في الجدول رقم

(10) و المخطط رقم (9):

| النسبة المئوية | | | عدد الطلاب | | | الفائدة من إدراج المحاضرات في الموقع الإلكتروني للكلية |
|-------------------------------|-----------|-----------|-------------------------------|-----------|-----------|--|
| مجموعة مستخدمي الإنترنت كاملة | سنة رابعة | سنة ثالثة | مجموعة مستخدمي الإنترنت كاملة | سنة رابعة | سنة ثالثة | |
| 5.2 | 6.1 | 3.7 | 8 | 6 | 2 | ليس مفيداً أبداً |
| 14.4 | 12.1 | 18.5 | 22 | 12 | 10 | متوسط الفائدة |
| 80.4 | 81.8 | 77.8 | 123 | 81 | 42 | مفيد جداً |
| 100 | 100 | 100 | 153 | 99 | 54 | المجموع |

جدول رقم (10) يبين النسبة المئوية لنتائج إجابات طلاب مجموعة مستخدمي الإنترنت عن السؤال المتعلق بالفائدة من إدراج المحاضرات في الموقع الإلكتروني للكلية (كم تعتقد أنه من المفيد إدراج المحاضرات في موقع الكلية الإلكتروني؟) وفقاً للسنة الدراسية.



مخطط رقم (9) يمثل النسبة المئوية لنتائج إجابات طلاب مجموعة مستخدمي الإنترنت عن السؤال المتعلق بالفائدة من إدراج المحاضرات في الموقع الإلكتروني للكلية (كم تعتقد أنه من المفيد إدراج المحاضرات في موقع الكلية الإلكتروني؟) وفقاً للسنة الدراسية.

x دراسة تأثير السنة الدراسية على درجة الفائدة من إدراج المحاضرات في الموقع الإلكتروني للكلية في مجموعة مستخدمي الإنترنت:

لدراسة دلالة الفروق في تكرارات فئات الفائدة من إدراج المحاضرات في الموقع الإلكتروني للكلية بين مجموعة طلاب السنة الثالثة ومجموعة طلاب السنة الرابعة في مجموعة مستخدمي الإنترنت تم إجراء اختبار Mann-Whitney U كما يلي:

- نتائج اختبار Mann-Whitney U:

| السنة الدراسية | عدد الإجابات | متوسط الرتب | قيمة U Mann-Whitney | قيمة مستوى الدلالة المقدره | دلالة الفروق |
|----------------|--------------|-------------|------------------------|----------------------------|-------------------|
| سنة ثالثة | 54 | 75.33 | 2583.0 | 0.619 | لا توجد فروق دالة |
| سنة رابعة | 99 | 77.91 | | | |

جدول رقم (11) يبين نتائج اختبار Mann-Whitney U لدراسة دلالة الفروق في تكرارات فئات الفائدة من إدراج المحاضرات في الموقع الإلكتروني للكلية بين مجموعة طلاب السنة الثالثة ومجموعة طلاب السنة الرابعة في مجموعة مستخدمي الإنترنت.

يُلاحظ في الجدول رقم (11) أن قيمة مستوى الدلالة المقدره أكبر بكثير من القيمة 0.05، أي أنه عند مستوى الثقة 95% لا توجد فروق ذات دلالة إحصائية في تكرارات فئات الفائدة من إدراج المحاضرات في الموقع الإلكتروني للكلية بين مجموعة طلاب السنة الثالثة ومجموعة طلاب السنة الرابعة، ولا تأثير للسنة الدراسية على الفائدة من إدراج المحاضرات في الموقع الإلكتروني للكلية في مجموعة مستخدمي الإنترنت.

9- دراسة إذا ما كان إدراج المحاضرات في الموقع الإلكتروني للكلية سيغني عن حضور المحاضرات بآراء طلاب مجموعة مستخدمي الإنترنت:
x نتائج إجابات طلاب مجموعة مستخدمي الإنترنت عما إذا كان إدراج المحاضرات في الموقع الإلكتروني للكلية سيغني عن حضور المحاضرات (هل تعتقد أن إدراج المحاضرات في موقع الكلية الإلكتروني سيغني عن حضور المحاضرات؟) وفقاً للسنة الدراسية مبينة في الجدول رقم (12):

| النسبة المئوية | | | عدد الطلاب | | | هل سيغني إدراج المحاضرات عن حضورها ؟ |
|-------------------------------|-----------|-----------|-------------------------------|-----------|-----------|--------------------------------------|
| مجموعة مستخدمي الإنترنت كاملة | سنة رابعة | سنة ثالثة | مجموعة مستخدمي الإنترنت كاملة | سنة رابعة | سنة ثالثة | |
| 65.4 | 59.6 | 75.9 | 100 | 59 | 41 | لا |
| 30.1 | 34.3 | 22.2 | 46 | 34 | 12 | محتمل |
| 4.6 | 6.1 | 1.9 | 7 | 6 | 1 | نعم |
| 100 | 100 | 100 | 153 | 99 | 54 | المجموع |

جدول رقم (12) يبين النسبة المئوية لنتائج إجابات طلاب مجموعة مستخدمي الإنترنت عما إذا كان إدراج المحاضرات في الموقع الإلكتروني للكلية سيغني عن حضور المحاضرات (هل تعتقد أن إدراج المحاضرات في موقع الكلية الإلكتروني سيغني عن حضور المحاضرات؟) وفقاً للسنة الدراسية.

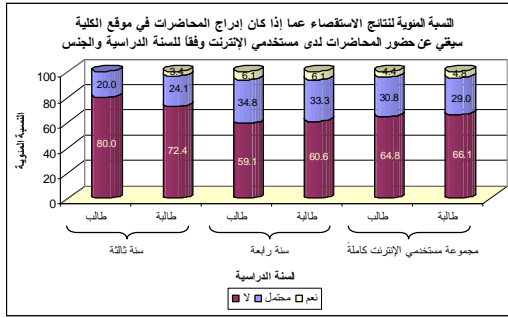
x دراسة تأثير السنة الدراسية على درجة إذا ما كان إدراج المحاضرات في الموقع الإلكتروني للكلية سيغني عن حضور المحاضرات في مجموعة مستخدمي الإنترنت: لدراسة دلالة الفروق في تكرارات فئات إذا ما كان إدراج المحاضرات في الموقع الإلكتروني للكلية سيغني عن حضور المحاضرات بين مجموعة طلاب السنة الثالثة ومجموعة طلاب السنة الرابعة في مجموعة مستخدمي الإنترنت تم إجراء اختبار Mann-Whitney U كما يلي :

- نتائج اختبار Mann-Whitney U:

| السنة الدراسية | عدد الإجابات | متوسط الرتب | قيمة U Mann-Whitney | قيمة مستوى الدلالة المقدر | دلالة الفروق |
|----------------|--------------|-------------|------------------------|---------------------------|----------------|
| سنة ثالثة | 54 | 68.56 | 2217.5 | 0.037 | يوجد فروق دالة |
| سنة رابعة | 99 | 81.60 | | | |

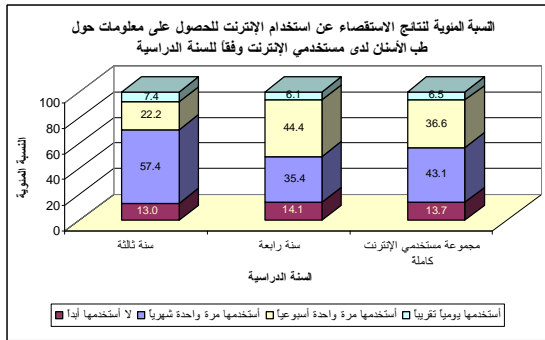
جدول رقم (13) يبين نتائج اختبار Mann-Whitney U لدراسة دلالة الفروق في تكرارات فئات إذا ما كان إدراج المحاضرات في الموقع الإلكتروني للكلية سيغني عن حضور المحاضرات بين مجموعة طلاب السنة الثالثة ومجموعة طلاب السنة الرابعة في مجموعة مستخدمي الإنترنت. يُلاحظ في الجدول رقم (13) أن قيمة مستوى الدلالة المقدر أصغر من القيمة 0.05، أي أنه عند مستوى الثقة 95% توجد فروق ذات دلالة إحصائية في تكرارات فئات كون إدراج المحاضرات في الموقع الإلكتروني للكلية سيغني عن حضور المحاضرات بين مجموعة طلاب السنة الثالثة ومجموعة طلاب السنة الرابعة، ويُلاحظ أن قيمة متوسط الرتب الموافق في مجموعة طلاب السنة الثالثة كانت أصغر من قيمة متوسط الرتب الموافق في مجموعة السنة الرابعة، وبالتالي نستنتج أن درجة موافقة طلاب السنة الرابعة على أن إدراج المحاضرات في الموقع الإلكتروني للكلية سيغني عن حضور المحاضرات كانت أكبر من درجة موافقة طلاب السنة الثالثة على ذلك في مجموعة مستخدمي الإنترنت.

x نتائج إجابات طلاب مجموعة مستخدمي الإنترنت عما إذا كان إدراج المحاضرات في الموقع الإلكتروني للكلية سيغني عن حضور المحاضرات (هل تعتقد أن إدراج المحاضرات في موقع الكلية الإلكتروني سيغني عن حضور المحاضرات؟) وفقاً للسنة الدراسية والجنس مبينة في المخطط رقم (11):



مخطط رقم (11) يمثل النسبة المئوية لنتائج إجابات طلاب مجموعة مستخدمي الإنترنت عما إذا كان إدراج المحاضرات في الموقع الإلكتروني للكلية سيغني عن حضور المحاضرات (هل تعتقد أن إدراج المحاضرات في موقع الكلية الإلكتروني سيغني عن حضور المحاضرات؟) وفقاً للسنة الدراسية والجنس.

10 - دراسة عدد مرات استخدام الإنترنت للحصول على معلومات حول طب الأسنان من قبل طلاب مجموعة مستخدمي الإنترنت:
 x نتائج إجابات طلاب مجموعة مستخدمي الإنترنت عن السؤال المتعلق بعدد مرات استخدام الإنترنت للحصول على معلومات حول طب الأسنان (كم مرة تستخدم الإنترنت للحصول على معلومات حول طب الأسنان؟) وفقاً للسنة الدراسية مبينة في المخطط رقم (12):



مخطط رقم (12) يمثل النسبة المئوية لنتائج إجابات طلاب مجموعة مستخدمي الإنترنت عن السؤال المتعلق بعدد مرات استخدام الإنترنت للحصول على معلومات حول طب الأسنان (كم مرة تستخدم الإنترنت للحصول على معلومات حول طب الأسنان؟) وفقاً للسنة الدراسية.

x دراسة تأثير السنة الدراسية على عدد مرات استخدام الإنترنت للحصول على معلومات حول طب الأسنان في مجموعة مستخدمي الإنترنت:
 لدراسة دلالة الفروق في تكرارات فئات عدد مرات استخدام الإنترنت للحصول على معلومات حول طب الأسنان بين مجموعة طلاب السنة الثالثة ومجموعة طلاب السنة الرابعة في مجموعة مستخدمي الإنترنت تم إجراء اختبار Mann-Whitney U كما يلي :

- نتائج اختبار Mann-Whitney U:

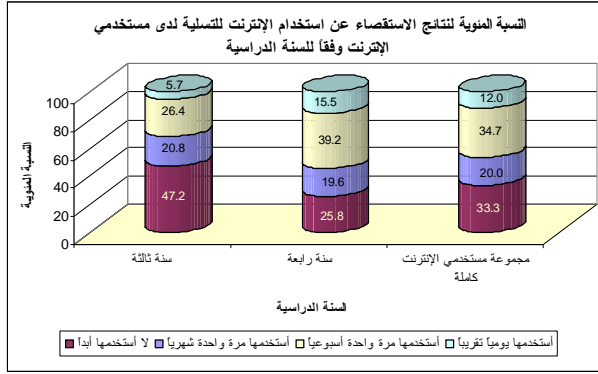
| السنة الدراسية | عدد الإجابات | متوسط الرتب | قيمة U Mann-Whitney | قيمة مستوى الدلالة المقدره | دلالة الفروق |
|----------------|--------------|-------------|------------------------|----------------------------|-------------------|
| سنة ثالثة | 54 | 69.38 | 2261.5 | 0.092 | لا توجد فروق دالة |
| سنة رابعة | 99 | 81.16 | | | |

جدول رقم (13) يبين نتائج اختبار Mann-Whitney U لدراسة دلالة الفروق في تكرارات فئات عدد مرات استخدام الإنترنت للحصول على معلومات حول طب الأسنان بين مجموعة طلاب السنة الثالثة ومجموعة طلاب السنة الرابعة في مجموعة مستخدمي الإنترنت.

يُلاحظ في الجدول رقم (13) أن قيمة مستوى الدلالة المقدره أكبر من القيمة 0.05، أي أنه عند مستوى الثقة 95% لا توجد فروق ذات دلالة إحصائية في تكرارات فئات عدد مرات استخدام الإنترنت للحصول على معلومات حول طب الأسنان بين مجموعة طلاب السنة الثالثة ومجموعة طلاب السنة الرابعة، ولا تأثير للسنة الدراسية على عدد مرات استخدام الإنترنت للحصول على معلومات حول طب الأسنان في مجموعة مستخدمي الإنترنت.

11 - دراسة عدد مرات استخدام الإنترنت من أجل التسلية من قبل طلاب مجموعة مستخدمي الإنترنت:

x نتائج إجابات طلاب مجموعة مستخدمي الإنترنت عن السؤال المتعلق بعدد مرات استخدام الإنترنت من أجل التسلية (كم مرة تستخدم الإنترنت من أجل التسلية؟) وفقاً للسنة الدراسية مبينة في المخطط رقم (13):



مخطط رقم (13) يمثل النسبة المئوية لنتائج إجابات طلاب مجموعة مستخدمي الإنترنت عن السؤال المتعلق بعدد مرات استخدام الإنترنت من أجل التسليية (كم مرة تستخدم الإنترنت من أجل التسليية؟) وفقاً للسنة الدراسية.

x دراسة تأثير السنة الدراسية على عدد مرات استخدام الإنترنت من أجل التسليية في مجموعة مستخدمي الإنترنت:

لدراسة دلالة الفروق في تكرارات فئات عدد مرات استخدام الإنترنت من أجل التسليية بين مجموعة طلاب السنة الثالثة ومجموعة طلاب السنة الرابعة في مجموعة مستخدمي الإنترنت تم إجراء اختبار Mann-Whitney U كما يلي :

- نتائج اختبار Mann-Whitney U:

| السنة الدراسية | عدد الإجابات | متوسط الرتب | قيمة U Mann-Whitney | قيمة مستوى الدلالة المقدره | دلالة الفروق |
|----------------|--------------|-------------|---------------------|----------------------------|----------------|
| سنة ثالثة | 53 | 61.76 | 1842.5 | 0.003 | توجد فروق دالة |
| سنة رابعة | 97 | 83.01 | | | |

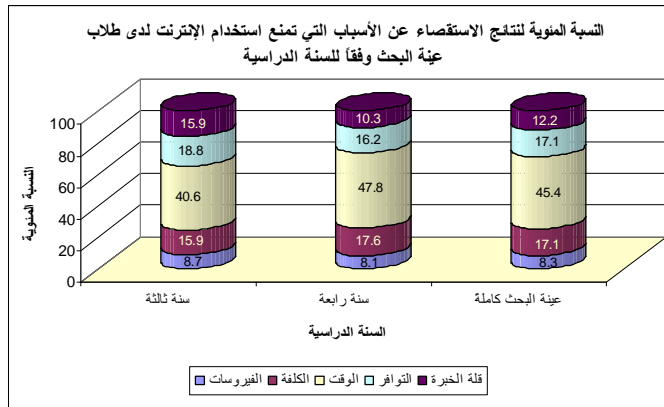
جدول رقم (15) يبين نتائج اختبار Mann-Whitney U لدراسة دلالة الفروق في تكرارات فئات عدد مرات استخدام الإنترنت من أجل التسليية بين مجموعة طلاب السنة الثالثة ومجموعة طلاب السنة الرابعة في مجموعة مستخدمي الإنترنت.

يُلاحظ في الجدول رقم (15) أن قيمة مستوى الدلالة المقدره أصغر بكثير من القيمة 0.05، أي أنه عند مستوى الثقة 95% توجد فروق ذات دلالة إحصائية في تكرارات

فئات عدد مرات استخدام الإنترنت من أجل التسلية بين مجموعة طلاب السنة الثالثة ومجموعة طلاب السنة الرابعة، ويُلاحظ أن قيمة متوسط الرتب لعدد مرات استخدام الإنترنت من أجل التسلية في مجموعة طلاب السنة الثالثة كانت أصغر منها في مجموعة طلاب السنة الرابعة، وبالتالي نستنتج أن طلاب السنة الرابعة كانوا يستخدمون الإنترنت من أجل التسلية أكثر من استخدام طلاب السنة الثالثة لها في مجموعة مستخدمي الإنترنت.

12- دراسة الأسباب التي تمنع استخدام الإنترنت لدى طلاب عينة البحث: بلغ عدد مرات ورود الأسباب المختلفة المدروسة في عينة البحث 205 مرات وكانت النتائج كما يلي:

× نتائج إجابات طلاب عينة البحث عن السؤال المتعلق بالأسباب التي تمنع استخدام الإنترنت (أي من الأسباب التالية تمنعك من استخدام الإنترنت؟) وفقاً للسنة الدراسية مبينة في المخطط رقم (14):



مخطط رقم (14) يمثل النسبة المئوية لنتائج إجابات طلاب عينة البحث عن السؤال المتعلق بالأسباب التي تمنع استخدام الإنترنت

(أي من الأسباب التالية تمنعك من استخدام الإنترنت؟) وفقاً للسنة الدراسية.

× دراسة تأثير السنة الدراسية على تكرارات الأسباب التي تمنع استخدام الإنترنت

في عينة البحث :

لدراسة دلالة الفروق في تكرارات الأسباب التي تمنع استخدام الإنترنت بين مجموعة طلاب السنة الثالثة ومجموعة طلاب السنة الرابعة في عينة البحث تم إجراء اختبار كاي مربع كما يلي :

- نتائج اختبار كاي مربع :

| عدد الإجابات | قيمة كاي مربع | درجات الحرية | قيمة مستوى الدلالة المقدر | دلالة الفروق |
|--------------|---------------|--------------|---------------------------|-------------------|
| 205 | 2.011 | 4 | 0.734 | لا توجد فروق دالة |

جدول رقم (16) يبين نتائج اختبار كاي مربع لدراسة دلالة الفروق في تكرارات الأسباب التي تمنع استخدام الإنترنت بين مجموعة طلاب السنة الثالثة ومجموعة طلاب السنة الرابعة في عينة البحث. يُلاحظ في الجدول رقم (16) أن قيمة مستوى الدلالة المقدر أكبر بكثير من القيمة 0.05، أي أنه عند مستوى الثقة 95% لا توجد فروق ذات دلالة إحصائية في تكرارات الأسباب التي تمنع استخدام الإنترنت بين مجموعة طلاب السنة الثالثة ومجموعة طلاب السنة الرابعة، ولا تأثير للسنة الدراسية على الأسباب التي تمنع استخدام الإنترنت في عينة البحث.

13 - دراسة محركات البحث المستخدمة للبحث عن معلومات حول طب الأسنان من قبل طلاب مجموعة مستخدمي الإنترنت:

x نتائج إجابات طلاب مجموعة مستخدمي الإنترنت عن السؤال المتعلق بمحركات البحث المستخدمة للبحث عن معلومات حول طب الأسنان (أي من محركات البحث التالية تستخدم للبحث عن معلومات حول طب الأسنان؟) وفقاً للسنة الدراسية مبيّنة في الجدول رقم (17):

| النسبة المئوية | | | عدد الإجابات | | | محركات البحث المستخدمة للبحث عن معلومات حول طب الأسنان |
|-------------------------------|-----------|-----------|-------------------------------|-----------|-----------|--|
| مجموعة مستخدمي الإنترنت كاملة | سنة رابعة | سنة ثالثة | مجموعة مستخدمي الإنترنت كاملة | سنة رابعة | سنة ثالثة | |
| 77.3 | 78.0 | 76.2 | 140 | 92 | 48 | Google |
| 0.6 | | 1.6 | 1 | 0 | 1 | AltaVista |
| 1.1 | 0.8 | 1.6 | 2 | 1 | 1 | Pubmed |
| 12.7 | 13.6 | 11.1 | 23 | 16 | 7 | Yahoo |

| | | | | | | |
|-----|-----|-----|-----|-----|----|-----------------|
| 8.3 | 7.6 | 9.5 | 15 | 9 | 6 | محركات بحث أخرى |
| 100 | 100 | 100 | 181 | 118 | 63 | المجموع |

جدول رقم (17) يبين النسبة المئوية لنتائج إجابات طلاب مجموعة مستخدمي الإنترنت عن السؤال المتعلق بمحركات البحث المستخدمة للبحث عن معلومات حول طب الأسنان (أي من محركات البحث التالية تستخدم للبحث عن معلومات حول طب الأسنان؟) وفقاً للسنة الدراسية.

15 - دراسة المواقع المفضلة في طب الأسنان من قبل طلاب مجموعة مستخدمي الإنترنت:

x نتائج إجابات طلاب مجموعة مستخدمي الإنترنت عن السؤال المتعلق بالمواقع المفضلة في طب الأسنان (اذكر مواقعك المفضلة في طب الأسنان؟) وفقاً للسنة الدراسية مبينة في الجدول رقم (18):

| النسبة المئوية | | | عدد الإجابات | | | المواقع المفضلة في طب الأسنان |
|-------------------------------|-----------|-----------|-------------------------------|-----------|-----------|--|
| مجموعة مستخدمي الإنترنت كاملة | سنة رابعة | سنة ثالثة | مجموعة مستخدمي الإنترنت كاملة | سنة رابعة | سنة ثالثة | |
| 41.8 | 41.4 | 42.9 | 66 | 48 | 18 | www.asnanak.net |
| 18.4 | 20.7 | 11.9 | 29 | 24 | 5 | www.dentarab.com |
| 7.0 | 8.6 | 2.4 | 11 | 10 | 1 | www.arabdental.com |
| 5.1 | 6.9 | 0 | 8 | 8 | 0 | www.dentsy.com |
| 3.2 | 0.9 | 9.5 | 5 | 1 | 4 | www.bluetooth-sy.com |
| 2.5 | 2.6 | 2.4 | 4 | 3 | 1 | www.asnan.com |
| 3.8 | 3.4 | 4.8 | 6 | 4 | 2 | مواقع كليات طب الأسنان |
| 18.4 | 15.5 | 26.2 | 29 | 18 | 11 | مواقع أخرى متنوعة |
| 100 | 100 | 100 | 158 | 116 | 42 | المجموع |

جدول رقم (18) يبين النسبة المئوية لنتائج إجابات طلاب مجموعة مستخدمي الإنترنت عن السؤال المتعلق بالمواقع المفضلة في طب الأسنان (اذكر مواقعك المفضلة في طب الأسنان؟) وفقاً للسنة الدراسية.

15 - دراسة المواقع المفضلة غير الطبية السنوية من قبل طلاب مجموعة مستخدمي الإنترنت:

x نتائج إجابات طلاب مجموعة مستخدمي الإنترنت عن السؤال المتعلق بالمواقع المفضلة غير الطبية السنوية (اذكر مواقعك المفضلة غير الطبية السنوية؟) وفقاً للسنة الدراسية مبينة في الجدول رقم (19):

| النسبة المئوية | | | عدد الإجابات | | | المواقع المفضلة غير الطبية السنوية |
|-------------------------------|-----------|-----------|-------------------------------|-----------|-----------|------------------------------------|
| مجموعة مستخدمي الإنترنت كاملة | سنة ثالثة | سنة رابعة | مجموعة مستخدمي الإنترنت كاملة | سنة رابعة | سنة ثالثة | |
| 29.4 | 30.2 | 26.1 | 32 | 26 | 6 | مواقع صحفية وإخبارية |
| 13.8 | 12.8 | 17.4 | 15 | 11 | 4 | مواقع تسلية وألعاب ومنتديات |
| 12.8 | 14.0 | 8.7 | 14 | 12 | 2 | مواقع متنوعة أو غير محددة |
| 11.0 | 9.3 | 17.4 | 12 | 8 | 4 | مواقع الدردشة والمحادثات |
| 11.0 | 10.5 | 13.0 | 12 | 9 | 3 | مواقع ثقافية ودينية |
| 9.2 | 9.3 | 8.7 | 10 | 8 | 2 | مواقع موسيقى وأغاني وأفلام |
| 7.3 | 9.3 | 0 | 8 | 8 | 0 | مواقع رياضية |
| 5.5 | 4.7 | 8.7 | 6 | 4 | 2 | مواقع علمية |
| 100 | 100 | 100 | 109 | 86 | 23 | المجموع |

جدول رقم (19) يبين النسبة المئوية لنتائج إجابات طلاب مجموعة مستخدمي الإنترنت عن السؤال المتعلق بالمواقع المفضلة غير الطبية السنوية (أذكر مواقعك المفضلة غير الطبية السنوية ؟) وفقاً للسنة الدراسية.

16 - دراسة الاقتراحات المقدمة من قبل طلاب عينة البحث:

تم إجراء تحليل مضمون للأفكار والاقتراحات المقدمة من قبل طلاب عينة البحث وتم الحصول على 13 اقتراحاً كان عدد تكرارات ورودها 100 مرة وكانت النتائج كما يلي:

x نتائج تحليل الاقتراحات المقدمة من قبل طلاب عينة البحث وفقاً للسنة الدراسية مبينة في الجدول رقم (20):

| النسبة المئوية | | | عدد الإجابات | | | الاقتراحات المقدمة |
|------------------|-----------|-----------|------------------|-----------|-----------|---|
| عينة البحث كاملة | سنة ثالثة | سنة رابعة | عينة البحث كاملة | سنة رابعة | سنة ثالثة | |
| 23.0 | 27.1 | 13.3 | 23 | 19 | 4 | إنشاء موقع متخصص للمواد العلمية والأبحاث المحكمة والمستجدات |
| 14.0 | 15.7 | 10.0 | 14 | 11 | 3 | تدريب الطلاب حول كيفية استخدام الإنترنت والاستفادة منها |
| 13.0 | 17.1 | 3.3 | 13 | 12 | 1 | الاهتمام بالمواقع العربية المفيدة في طب الأسنان وزيادتها |
| 10.0 | 7.1 | 16.7 | 10 | 5 | 5 | توسيع قاعة الإنترنت في الكلية وتطويرها وتسهيل الوصول إليها |
| 10.0 | 4.3 | 23.3 | 10 | 3 | 7 | إدراج العلامات الامتحانية والمحاضرات وما يتعلق بها |
| 9.0 | 10.0 | 6.7 | 9 | 7 | 2 | العمل على زيادة سرعة الإنترنت في الكلية |

| | | | | | | |
|-----|-----|------|-----|----|----|---|
| 5.0 | 2.9 | 10.0 | 5 | 2 | 3 | إنشاء مواقع متخصصة لإرشاد الطلاب وتوجيههم علمياً وإدارياً |
| 5.0 | 7.1 | 0 | 5 | 5 | 0 | الاهتمام باللغة الإنكليزية لتسهيل الوصول إلى المواقع الأجنبية |
| 4.0 | 4.3 | 3.3 | 4 | 3 | 1 | تطوير موقع الكلية والاهتمام به أكثر |
| 3.0 | 1.4 | 6.7 | 3 | 1 | 2 | صيانة أجهزة الكلية وحمايتها وتطويرها |
| 2.0 | 0 | 6.7 | 2 | 0 | 2 | حجب المواقع غير المرغوبة |
| 1.0 | 1.4 | 0 | 1 | 1 | 0 | إنشاء مواقع تهدف لإرشاد المرضى واستقطابهم إلى الكلية |
| 1.0 | 1.4 | 0 | 1 | 1 | 0 | تسهيل الوصول إلى المواقع المتخصصة المأجورة عن طريق الكلية |
| 100 | 100 | 100 | 100 | 70 | 30 | المجموع |

جدول رقم (20) يبين النسبة المئوية لنتائج تحليل الاقتراحات المقدمة من قبل طلاب عينة البحث وفقاً للسنة الدراسية.

* المناقشة Discussion

أجريت دراسات عديدة حول استعمال الانترنت في التعليم وإمكانية استعماله كوسيلة تعليمية . (13,14)

فبالرغم من أن التعليم الالكتروني يعتبر أحد الوسائل الأخرى المميزة، لكن لا يوجد تشجيع كاف تجاه استعمال الانترنت والتعلم بصفحات الويب في مجال طب الأسنان خاصة في التعليم المستمر. (8,15)

تستعرض هذه الدراسة استعمال الطلاب للانترنت ، وكانت هناك استجابات غير كاملة عند الطلاب، تعود إلى وجود نشاطات تعليمية وقت توزيع الاستبيان بالإضافة إلى أن بعض الطلاب رفض الإجابة على الاستبيان.

أصبح الانترنت واسع الانتشار في جامعة دمشق وجميع الطلاب ضمن كلية طب الأسنان كان لديهم مدخل للكمبيوتر بينما المدخل في البيت لم يكن متوفراً لدى الجميع.

في كلتا المجموعتين الذين لديهم مدخل للانترنت في كليتهم و منازلهم لم تكن الانترنت متاحة في كل الأوقات و تبين وجود العديد من العوائق كالوقت (57.5%) والفيروسات (7%) والخبرة (12.7%).

وجدت دراسة مشابهة أن أكثر من نصف طلاب طب الأسنان أي حوالي 53% لا يملكون اتصال إنترنت في البيت بالمقارنة مع الثلثين لأساتذتهم 68%. (16) في حين كانت نسبة الطلاب الذين يستخدمون الإنترنت في منازلهم في دراستنا 42.5% . وسيؤدي عدم توافر الإنترنت في المنزل كمصدر للمعلومات إلى تحديد استعماله. بالرغم من نشر الوسائط التعليمية إلكترونياً عن طريق البريد الإلكتروني، تمتاز الشبكات بعدد من المزايا. (17)

ضم الاستبيان على فقرة للتعبير عن الآراء حول استخدام الإنترنت والمشاكل الأخرى التي يمكن أن تظهر كمكان توفره و استخدامه و مدته . من جهة أخرى ، هناك تقبل أكثر للوسائل التعليمية المعتمدة على الإنترنت من الوسائل التقليدية و يميل الطلاب لاستعمال الإنترنت كوسيلة للتسلية و الترفيه (60%) بالمقارنة مع الأغراض التعليمية في طب الأسنان ، و هنا نتفق مع دراسة سابقة (16) (17)

العوامل المؤثرة كموقف الطلاب من استخدام الإنترنت للتعليم والتعلم والثقة والتجارب المأخوذة من صفحات الويب العالمية كله من المحتمل أن يؤثر على التطور ونجاح التعليم باستخدام الويب كمصادر للتعليم. (18)

الطلاب عموماً إلى تقبل المعلومات على الإنترنت، بينما تعتبر كلا المجموعتين من الطلاب أن أكثر المعلومات المتوافرة مناسبة بمنهج طب الأسنان ، إلا أن هناك جدال حول المعلومات هل هي مناسبة تماماً ودقيقة لأبحاثهم أم لا. هناك صعوبة في نصح الطلاب على استخدام الإنترنت ويتطلب محاولات لاستخدامه كوسيلة تعليمية و أكثر من ذلك فإن المعلومات على الإنترنت من الصعب تقييمها. و ليس من السهل لأي شخص يمتلك بعض المهارات الدخول للإنترنت و إنشاء موقع خاص له، إذ لا بد من اتباع تدريب خاص.

ويعتبر الإنترنت جزء من العصر الرقمي الحديث و الأجيال الشابة أكثر تحمساً له ولكن الأساتذة الجامعيين هم أقل ارتياحاً لاستعمال الإنترنت. (16,19)

و يجب لضمان انتظام المادة وضع منهج للمادة و جعلها متوفرة على صفحات الويب مما يجعل الطلاب يحرصون على امتلاك هذه المعلومات و لم يقبل الأساتذة ليسوا متحمسين لقبول هذه الطريقة تماما حسب دراسات سابقة ، بينما لم تقيم الدراسة الحالية آراء السادة الأساتذة حول ذلك .(20,21) ففي إحدى الدراسات وجد أن 20 من أصل 22 أي 91% من أعضاء الهيئة التعليمية رفضوا نشر موادهم التعليمية على مواقع الانترنت. (16) يمكن لتطور أشكال الموارد التعليمية أن يحسن نظام التربية التقليدي السائد في التعليم العالي

و سيظهر في الأفق المنظور هيكل جديد للتربية وستبرز تحولات كبيرة تركز بشكل كبير على تدبير التعليم الذاتي للطلاب .(16,22)

سيسمح استعمال الويب في التعليم بفرص أخرى لإضافة قيمة للتجارب التعليمية للطلاب فعلى سبيل المثال سوف يكون بإمكان الطلاب استعمال الويب للإحاطة وتقييم نوع مصادر المعلومات وأخذ جزء منها في مخطط المناقشة واستعماله لدراسة الحالة للمساعدة في ربط الناحية النظرية بالعملية.

و في دراسة مشابهة أجريت في جامعة تركية تبين أن 71% من طلاب كلية طب الأسنان يفضلون موقع الجامعة للبحث على المعلومات المتعلقة باختصاصهم.(23) على الرغم من كل ذلك تبين الدراسات الحديثة أن الطالب انتقل من دور المتلقي إلى دور الفاعل في تعلم العلوم الطبية و الطبية السنية (24,25)

* المقترحات و التوصيات :

- 1- التوسع في موقع الكلية و الأقسام لاستيعاب تقنيات نقل المعلومات و المحاضرات العلمية .
- 2- إجراء مزيد من الدراسات لاستبيان آراء أعضاء الهيئة التدريسية حول وضع محاضراتهم على مواقع الويب و حول الثقة بالمعلومات المتاحة عبر الانترنت .
- 3- إجراء دورات تدريبية مكثفة في المعلوماتية و تقنيات المعلومات .

4- ربط الكلية مع بقية كليات طب الأسنان في القطر و الإقليم بالشبكات لتبادل المعلومات و الخبرات .

References

1. Jupiter MMXI home page. <http://uk.jupitermmxi.com/xp/uk/home.xml>.
2. Schleyer TKL, Forrest JL, Kenney R, Dodell DS, DovgyNA. Is the Internet useful for clinical practice? J Am Dent Assoc 1999; 130: 1501–1511.
3. Schleyer TKL. Digital dentistry in the computer age. J Am Dent Assoc 1999; 130: 1713–1719.
4. Downes P. Survey on the use of the Internet by UK dentists. <http://www.pdownes.demon.co.uk/survey.html>, 1997.
5. Grigg P, Stephens CD. Computer assisted learning in dentistry. A view from the UK. J Dent 1998; 26: 387–395.
6. Odell EW, Francis CA, Eaton KA, Reynolds PA, Mason RD. A study of videoconferencing for postgraduate continuing education in dentistry in the UK – the teachers' view. Eur J Dent Educ 2001; 5: 113–119.
7. Eaton KA, Francis CA, Odell EW, Reynolds PA, Mason RD. Participating dentists' assessment of the pilot regional online videoconferencing in dentistry (PROVIDENT) project. Br Dent J 2001; 191: 330–335.
8. Perryer G, Walmsley AD, Barclay CW, Shaw L, Smith AJ. Development of a stand-alone web-based CAL program. A case study. Eur J Dent Educ 2000; 4: 118–123.
9. Johnson LA, Schleyer T. Development of standards for the design of educational software. Quint Int 1999; 30: 763–768.
10. Stephenson J. Endpiece: learner-managed learning – an emerging pedagogy for learning online. In: Stephenson J, ed. Teaching and learning online. Pedagogies for new technologies. London: Kogan Page, 2001: 219–225.
11. Jackson B, Anagnostopoulou K. Making the right connections: improving quality in online learning. In: Stephenson J, ed. Teaching and learning online. Pedagogies for new technologies. London: Kogan Page, 2001: 53–64.
12. Ryan S, Scott B, Freeman H, Patel D. The virtual university: the Internet and resource-based learning. London: Kogan Page, 2000: 156–169.
13. Soderberg U. Competence via the web. Behav Information Technol 2000; 19: 229–232.
14. Ess C. Wag the dog? Online conferencing and teaching. Comput Humanities 2000; 34: 297–309.
15. Schleyer TKL, Johnson LA, Pham T. Instructional characteristics of online continuing education courses. Quint Int 1999; 30: 755–762.
16. Walmsley et al. The use of the Internet within a dental school. Eur J Dent Educ 2003; 7: 27–33.
17. Trochim W. Evaluating websites. <http://trochim.human.cornell.edu/webeval/webintro/webintro.htm>, 1996.
18. Beck S. The good, the bad and the ugly: or, why it's a good idea to evaluate web sources. <http://lib.nmsu.edu/instruction/evalbib.html>, 1997.

19. Cameron S. Evaluating Internet sites for academic use. A checklist for students (and teachers). Briefing paper number 2: learning teaching support network. <http://www.hca.ltsn.ac.uk/ict/bp2.php>, 2000.
20. Alexander J, Tate MA. Web wisdom. How to evaluate and create information quality on the web. New York:Lawrence Erlbaum Associates, 1999.
21. Montgomery K. Youth and digital media: a policy research agenda. J Adolesc Health 2000; 27: 61-68.
22. Matteos N, Nattestad A, Schitteck M, Attstroöm R. A virtual classroom for undergraduate periodontology: a pilot study. Eur J Dent Educ 2001; 5: 139-147.
23. Komerik N, Use of the Internet Among Dental Students in Turkey, Journal of Dental Education Volume 69, Number 4, April 2005, 470-475.
24. Stromso HI, Grottum P, Hofgaard Lycke K. Changes in student approaches to learning with the introduction of computer-supported problem-based learning. Med Educ 2006;38:390-8.
25. Mattheos N . The Internet and the oral healthcare professionals. Int J Dent Hygiene 5, 2007; 151-157.

تاريخ ورود البحث إلى مجلة جامعة دمشق: 2008/12/24.

تاريخ قبوله للنشر: 2009/10/20.