

جامعة دمشق

كلية الآداب والعلوم الانسانية

وحدة الضمان والجودة

### دراسة لتقييم جودة العملية الامتحانية

يُعدّ تقييم جودة الامتحانات من أهم العوامل التي تساهم في تطوير العملية التعليمية وضمان تحقيق أهدافها المنشودة . ونظراً لأهمية هذا الموضوع ، قامت وحدة الضمان الجودة بكلية الآداب والعلوم الانسانية بجامعة دمشق على اعداد استبيان بهدف جمع آراء الطلاب من مختلف السنوات وبمختلف أقسام الكلية.

يهدف هذا الاستبيان الى :

- قياس مدى وضوح وصعوبة اسئلة الامتحانات.
- تقييم مدى ملائمة اسئلة الامتحانات للمحتوى الدراسي .
- التعرف على آراء الطلاب حول مدة الامتحانات وكفائتها.
- تحسين جودة العملية الامتحانية في الكلية .

أُجريت هذه الدراسة في امتحانات الفصل الدراسي الأول عام 2024. ولهذا الغرض تم توزيع 599 استمارة خلال الفترة الامتحانية والتي استمرت حوالي شهر كامل واستُرجعت بالكامل .

أُخضعت الاستمارات التي تم استرجاعها من الطلاب للتدقيق للتأكد من اكتمال البيانات فيها ، وبعد التدقيق تم استبعاد 125 استمارة لعدم اكتمال بياناتها، ولصعوبة ادخالها في التحليل .

بالتالي يكون عدد الاستمارات الداخلة في التحليل الاحصائي 474 استمارة بنسبة 79.13% من العدد الاجمالي البالغ 599 استمارة.

لا بد من الاشارة . وحتى يكون للطالب مطلق الحرية في إبداء رأيه بكل موضوعية وشفافية وحرية تمّ التأكيد في الاستمارة على عدم كتابة اسم الطالب.

## الدراسة التحليلية :

سعى فريق وحدة الضمان والجودة بالكلية لتوزيع الاستمارات على جميع أقسام الكلية . ولكن بسبب بعض الظروف الخارجة عن ارادته جاء توزيع الاستمارات على الاقسام الموضحة في الجدول ادناه دون باقي الاقسام في الكلية ، على تُلحظ هذه النقطة في الدراسات اللاحقة .

جدول رقم (1) يوضح توزيع استمارات " تقييم جودة امتحان مقرر " على الاقسام في كلية الآداب

النسبة المئوية	العدد	القسم
41.13 %	195	اللغة العربية
36.91 %	175	اللغة الانكليزية
14.34 %	68	علم الاجتماع
6.11 %	29	الجغرافية
0.84 %	4	الاثار
0.21 %	1	التاريخ
0.21 %	1	الروسي
0.21 %	1	الفلسفة
100 %	474	المجموع

## تحليل أسئلة الاستبيان :

- استُخدم المقياس الثلاثي ( موافق ، نوعاً ما ، لا اوافق ) للحصول على اجابات الطلاب. وتألّفت استمارة الاستبيان من 28 بند (سؤال) 24 منها تُقاس على المقياس ثلاثي ، و 4 كانت عبارة عن إجابات نعم او لا .
- تم اخضاع الاستبيان لمعامل الاتساق الداخلي كرونباخ ألفا وكانت النتيجة 0.77 مما يرجح أن معامل الاتساق جيد جدا و يمكن الاعتماد على الاستبيان عند تحليل العينة كاملة.
- جميع النتائج ذكرت من دون تقريب.

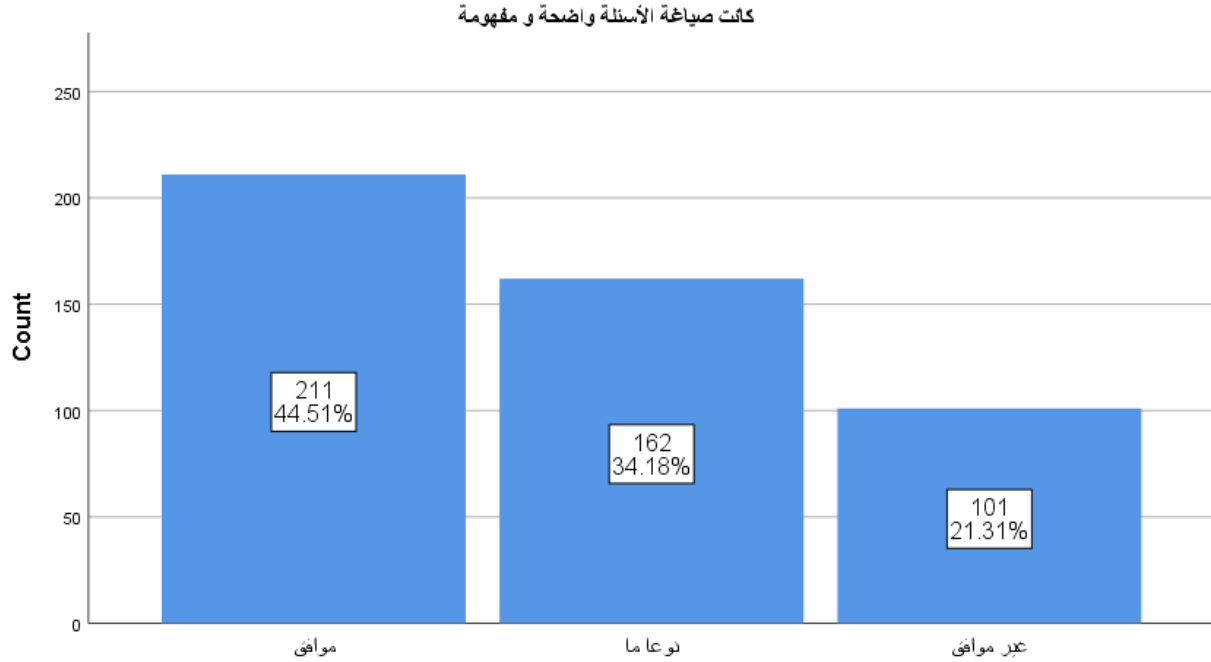
## تحليل اجابات الطلاب :

### 1- صياغة اسئلة الامتحان ووضوحها :

جدول رقم (2) يوضح اجابة الطلاب عن السؤال رقم (1)

السؤال الاول كانت صياغة الأسئلة واضحة ومفهومة ولا غموض فيها		
النسبة المئوية	عدد الاجابات	المقياس
44%	211	موافق
33.9%	162	نوعاً ما
20.99%	101	لا أوافق
100%	474	المجموع

تفاوتت اجابات الطلاب الذين شملتهم الدراسة ما بين موافق وغير موافق او موافق نوعا ما. ولكن غالبيتهم يرون ان الاسئلة كانت واضحة ومفهومة ولا غموض فيها ، حيث يمكن اعتبار اجابة الطلاب بـ " نوعاً ما " تميل نحو الموافقة. بالتالي نجد ان اكثر من 70% تجد ان الاسئلة كانت واضحة ومفهومة. في حين ان 20% لم يجدوا ان اسئلة الامتحان كانت واضحة.



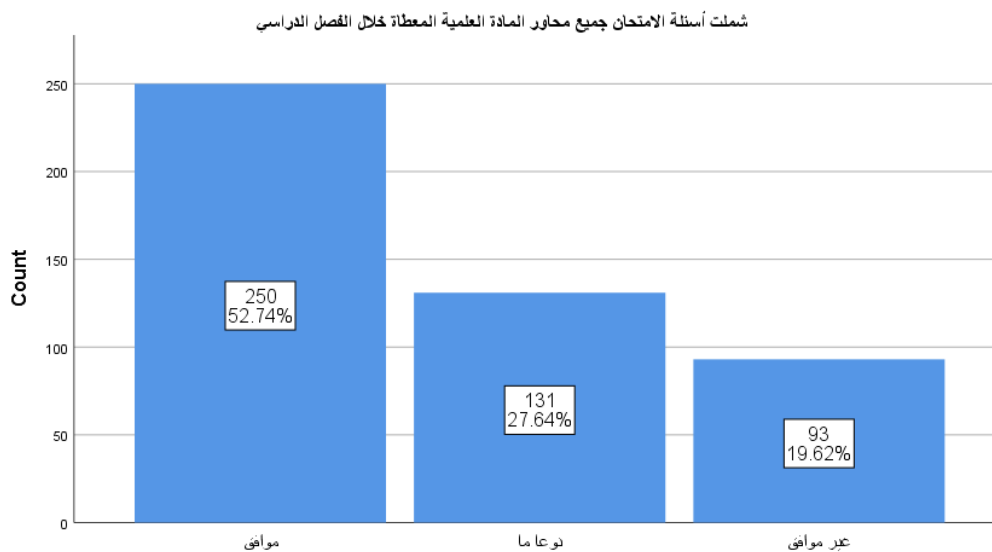
الشكل رقم (1) يوضح مستوى وضوح صياغة الاسئلة

## 2- شمولية اسئلة الامتحان للمادة العلمية :

جدول رقم (3) يوضح اجابة الطلاب عن السؤال رقم (2)

السؤال الثاني: شملت أسئلة الامتحان جميع محاور المادة العلمية المعطاة خلال الفصل الدراسي:		
النسبة المئوية	عدد الاجابات	المقياس
52.7%	250	موافق
27.6%	131	نوعاً ما
19.6%	93	لا أوافق
100%	474	المجموع

الحقيقة ان غالبية الطلاب وجدوا ان اسئلة الامتحان كانت تغطي المحاور التي تم شرحها خلال الفصل الدراسي بنسبة تزيد عن 70% ، بينما أقل من 20% وجدوا ان اسئلة الامتحان لم تكن تغطي ما درسوه خلال الفصل الدراسي .



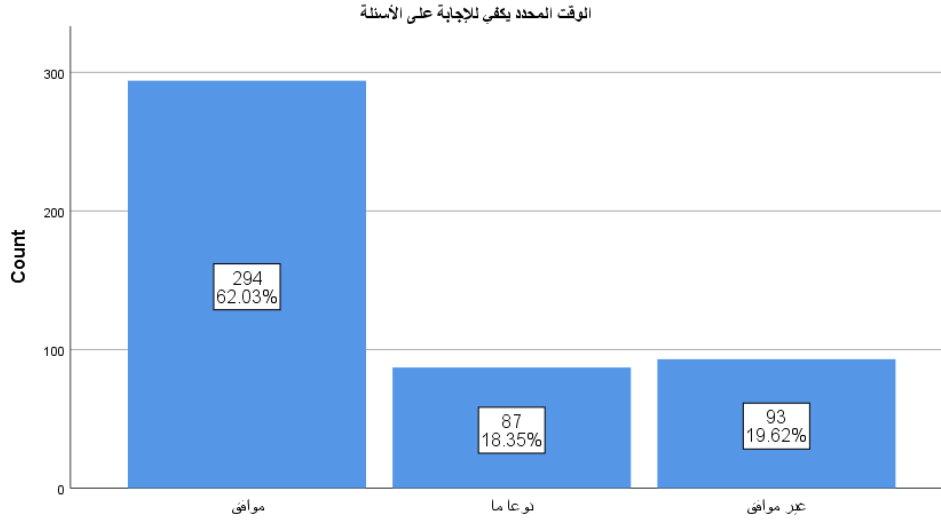
الشكل رقم (2) يوضح اجابات الطلاب على مدى تغطية اسئلة الامتحان للمادة العلمية التي درسوها

### 3- مدة الامتحان :

جدول رقم (4) يوضح اجابة الطلاب عن السؤال رقم (3)

السؤال الثالث: الوقت المحدد يكفي للإجابة على الأسئلة		
النسبة المئوية	عدد الاجابات	المقياس
62%	294	موافق
18.4%	87	نوعاً ما
19.6	93	لا أوافق
100%	474	المجموع

حوالي 80 % من الطلاب قالوا بأن مدة الامتحان كافية للإجابة على الاسئلة و20% منهم وجدوا انها غير كافية . ولا شك ان هذه الاجابات منطقية وتعود لأسباب تتعلق بالطلاب انفسهم وبعض القدرات والمهارات التي يمتلكونها .



الشكل رقم (3) يوضح كفاية المدة المخصصة للامتحان للإجابة على الاسئلة

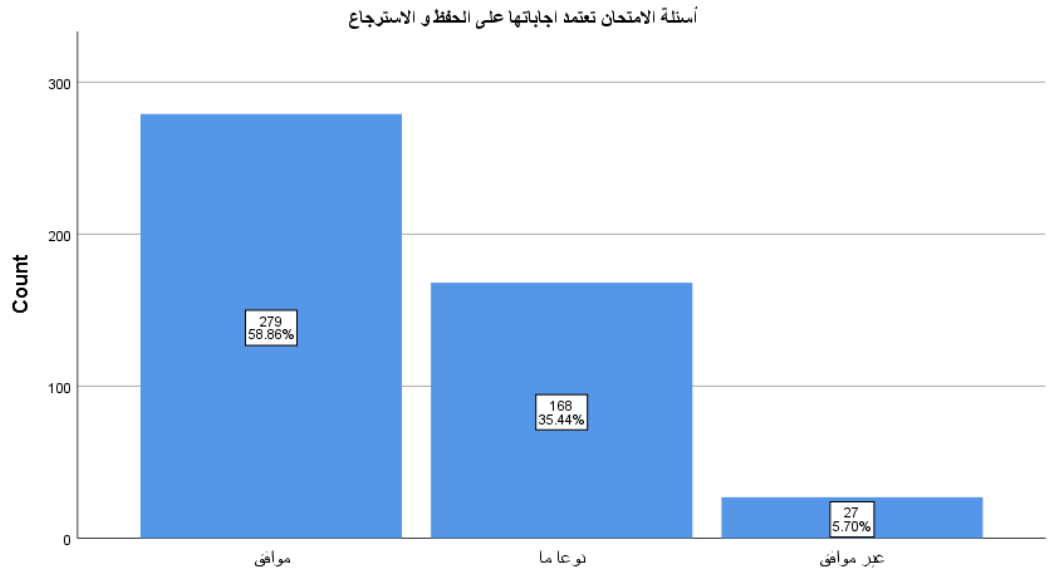
4 - أسلوب الاجابة المطلوب من الطلاب:

1/4 أسئلة الامتحان تعتمد اجاباتها على الحفظ و الاسترجاع:

جدول رقم (5) يوضح اجابة الطلاب عن السؤال رقم (4)

السؤال الرابع: أسئلة الامتحان تعتمد اجاباتها على الحفظ و الاسترجاع:		
النسبة المئوية	عدد الاجابات	المقياس
58.9%	279	موافق
35.4%	168	نوفاً ما
5.7%	27	لا أوافق
100%	474	المجموع

الغالبية المطلقة من طلاب كلية الآداب الذين شملتهم الدراسة يرون ان الاجابة على اسئلة الامتحانات تعتمد على الحفظ والاسترجاع . ونسبة قليلة منهم لا تتجاوز 6% وجدوا ان الاجابة على الاسئلة لا تعتمد على الحفظ والاسترجاع .



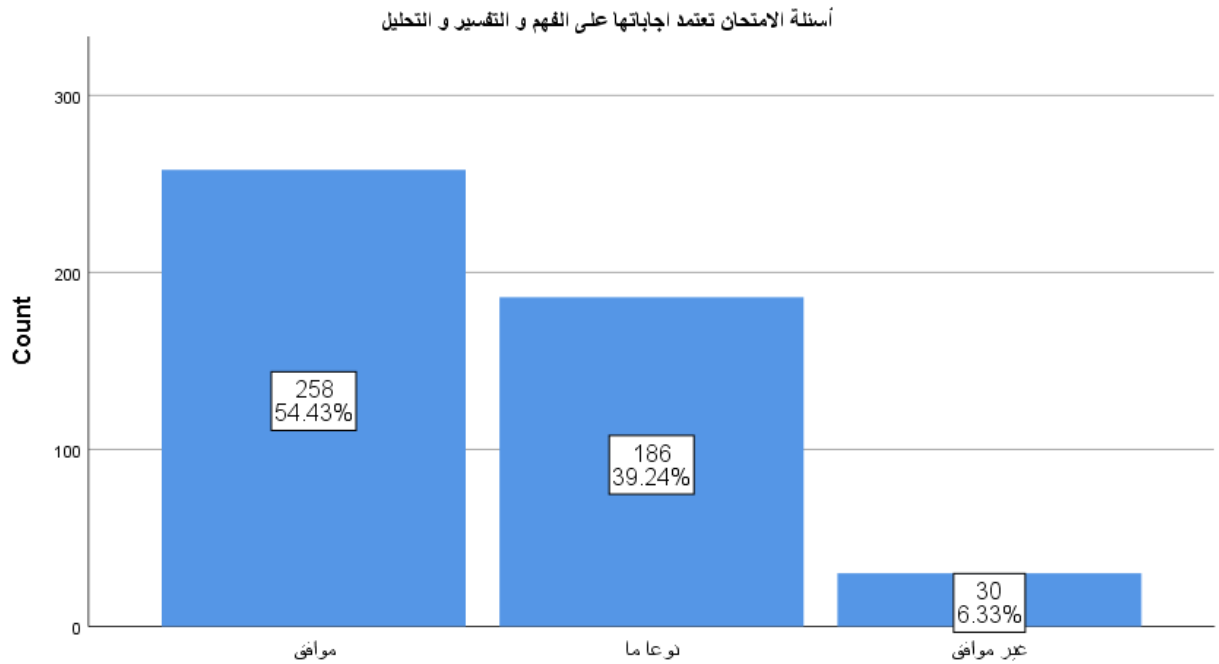
الشكل رقم ( 4 ) يوضح طريقة الاجابة على اسئلة الامتحان

## 4/2 أسئلة الامتحان تعتمد اجاباتها على الفهم و التفسير و التحليل:

جدول رقم (6) يوضح اجابة الطلاب عن السؤال رقم (5)

السؤال الخامس: أسئلة الامتحان تعتمد اجاباتها على الفهم و التفسير و التحليل:		
النسبة المئوية	عدد الاجابات	المقياس
54.5%	258	موافق
39.2%	186	نوعاً ما
6.3%	30	لا أوافق
100%	474	المجموع

ايضاً غالبية الطلاب الذين شملتهم الدراسة يرون ان الاجابة على الاسئلة الامتحانية تتطلب الفهم والتفسير والتحليل . وهذه الاجابة تتوافق مع نتائج الاجابة السابقة في الجدول رقم (5). وان الاسئلة الامتحانية في كلية الآداب والعلوم الانسانية يُراعى فيها التنوع في صياغة الاسئلة وطريقة الاجابة ، مما ينعكس ايجاباً على مستويات الطلاب المختلفة.



الشكل رقم ( 5 ) يوضح طريقة الاجابة على اسئلة الامتحان

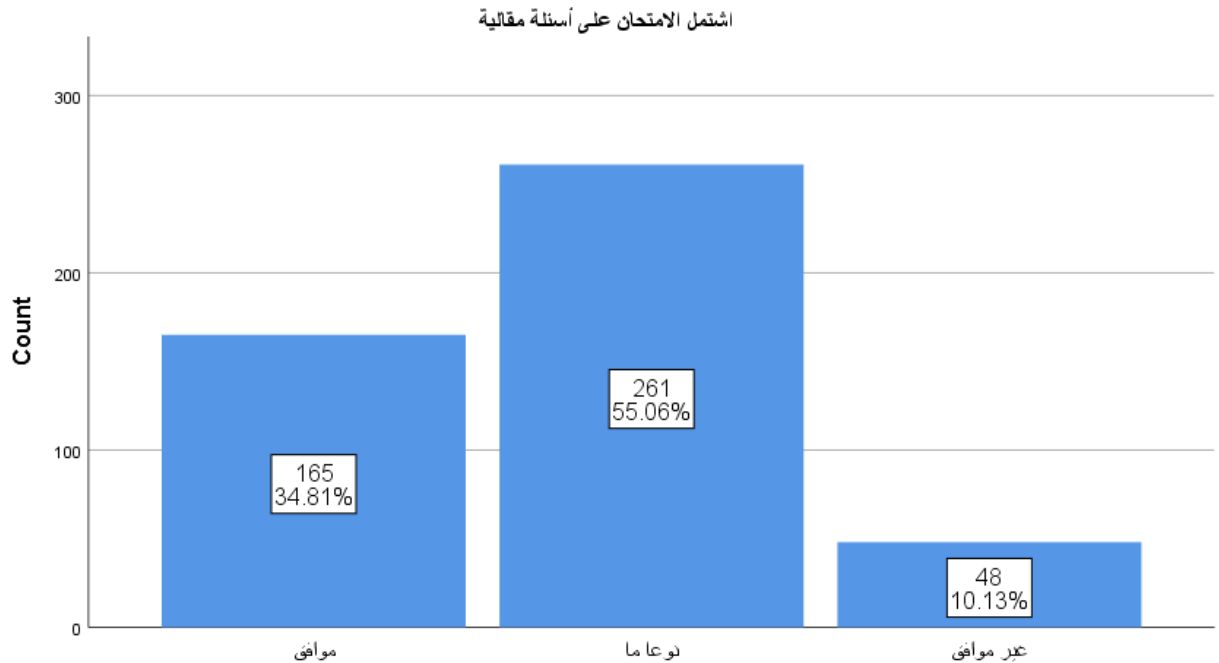
## 5 – صياغة الاسئلة

1/5 اشتمل الامتحان على أسئلة مقالية:

جدول رقم (7) يوضح اجابة الطلاب عن السؤال رقم (6)

السؤال السادس: اشتمل الامتحان على أسئلة مقالية:		
النسبة المئوية	عدد الاجابات	المقياس
34.8%	165	موافق
55.1%	261	نوعاً ما
10.1%	48	لا أوافق
100%	474	المجموع

وجد معظم الطلاب في امتحانات الفصل الاول لعام 2024 ان الاسئلة الامتحانية تتضمن على الاسئلة المقالية . بينما 10% وجدوا انها لا تتضمن اسئلة مقالية .



الشكل رقم ( 6 ) يوضح مدى اشتمال اسئلة الامتحان على الاسئلة المقالية

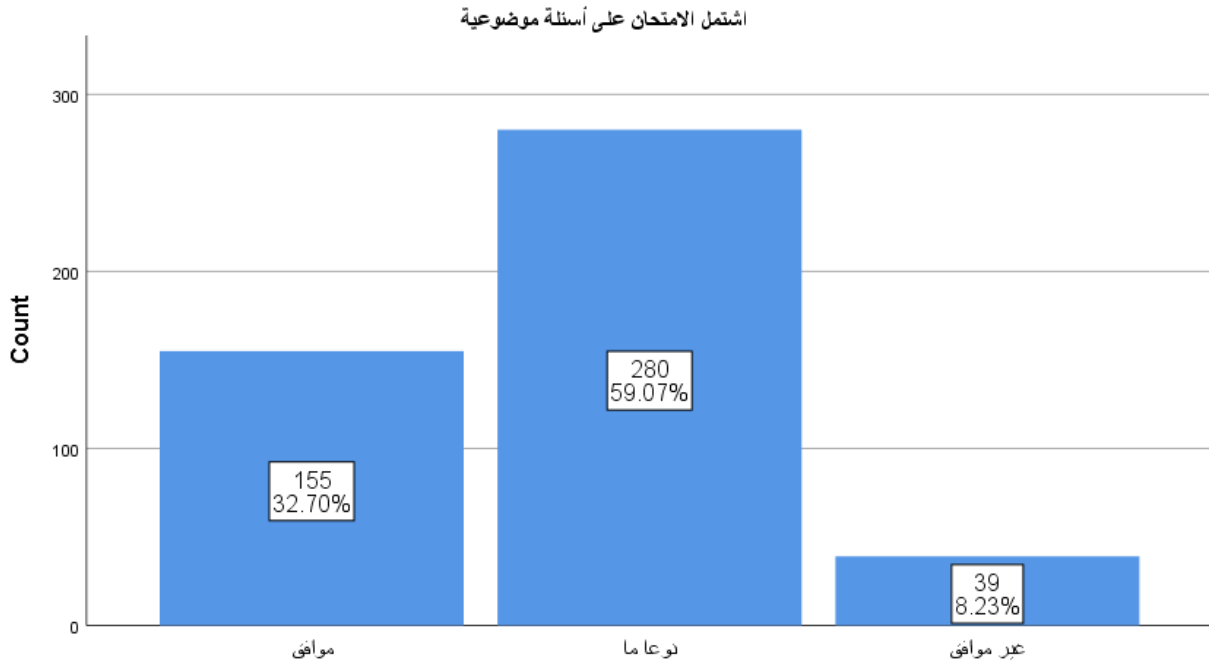


## 2/5 اشتمل الامتحان على أسئلة موضوعية:

جدول رقم (8) يوضح اجابة الطلاب عن السؤال رقم (7)

السؤال السابع: اشتمل الامتحان على أسئلة موضوعية:		
النسبة المئوية	عدد الاجابات	المقياس
32.7%	155	موافق
59.1%	280	نوفاً ما
8.2%	39	لا أوافق
100%	474	المجموع

الحقيقة في معرض اجابة الطلاب على السؤال رقم (8) حول وجود اسئلة موضوعية في الاسئلة الامتحانية نجد ان هناك عدم وضوح للرؤية حيث ان حوالي 60 % منهم غير متأكدين وكانت اجابتهم " نوفاً ما ". مع ذلك حوالي 8% لم يجدوا ان الاسئلة الامتحانية تتضمن اسئلة موضوعية . واجابة هذا السؤال تختلف كثيراً عن اجابة السؤال السابق مما يشير الى ضرورة العمل على هذه الحالة ومعالجتها .



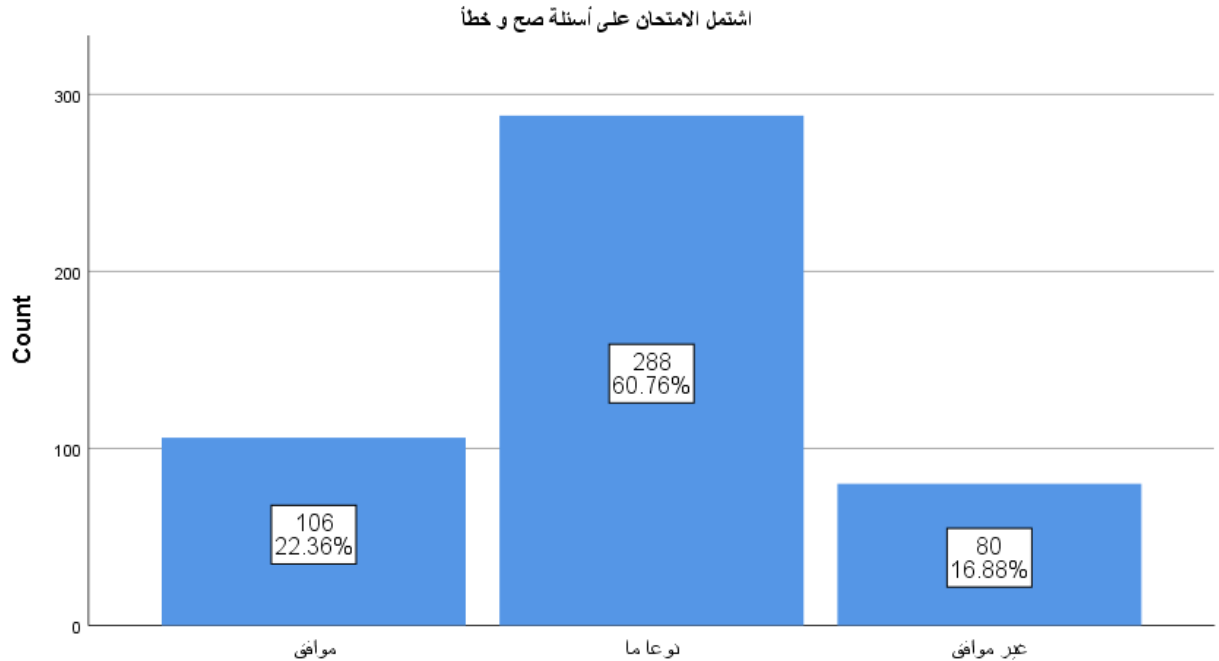
الشكل رقم ( 7 ) يوضح مدى اشتمال الامتحان على اسئلة موضوعية

### 3/5 اشتمل الامتحان على أسئلة صح و خطأ:

جدول رقم (9) يوضح اجابة الطلاب عن السؤال رقم (8)

السؤال الثامن: اشتمل الامتحان على أسئلة صح و خطأ:		
النسبة المئوية	عدد الاجابات	المقياس
22.3%	106	موافق
60.8%	288	نوعاً ما
16.9%	80	لا أوافق
100%	474	المجموع

ايضاً نجد في هذا السؤال عدم وضوح الرؤية لدى الطلاب لأنه من غير المعقول ان لا يعرف الطالب ان كان ضمن ورقة الاسئلة (اسئلة صح / خطأ). حيث كانت نسبة غير المتأكدين تماماً أكثر من 60% وهي نسبة كبيرة جداً وتحتاج الى معالجة حتمية .



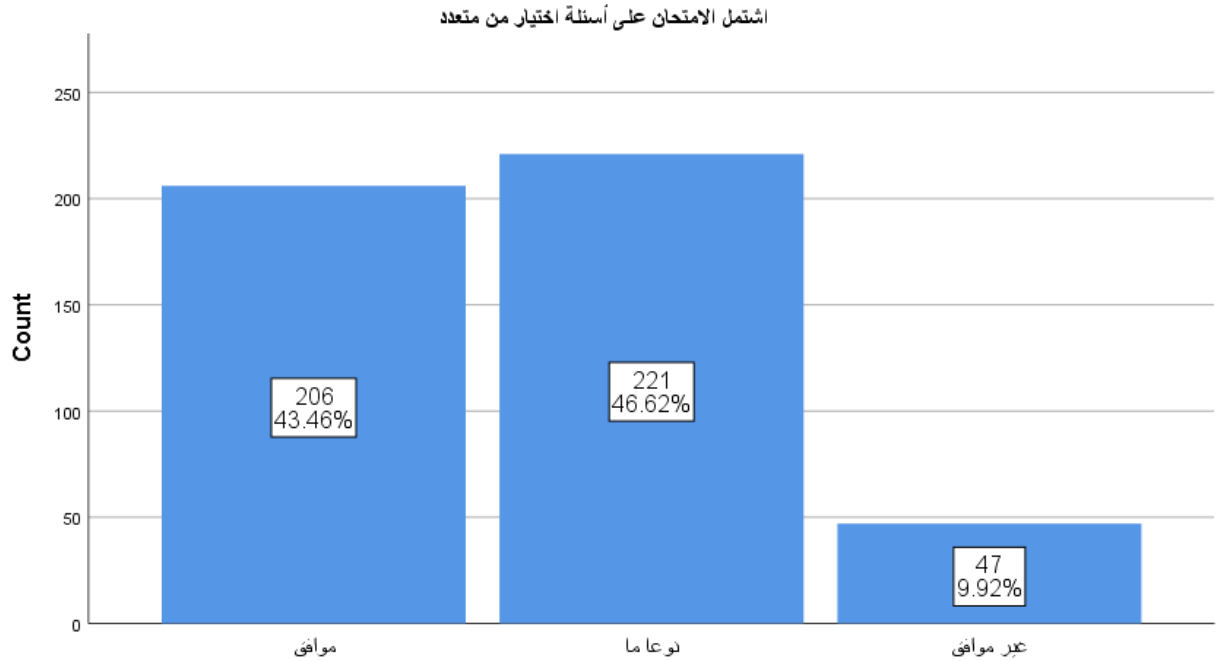
الشكل رقم ( 8 ) يوضح اشتمال الاسئلة الامتحانية على اسئلة صح / خطأ

#### 4/5 اشتمل الامتحان على أسئلة اختيار من متعدد:

جدول رقم (10) يوضح اجابة الطلاب عن السؤال رقم (9)

السؤال التاسع: اشتمل الامتحان على أسئلة اختيار من متعدد:		
النسبة المئوية	عدد الاجابات	المقياس
34.8%	165	موافق
55.1%	261	نوعاً ما
10.1%	48	لا أوافق
100%	474	المجموع

ايضاً تُشير الارقام الواردة في الجدول اعلاه الى عدم معرفة الطلاب بأنماط الاسئلة . وبالتالي هذا يؤكد ضرورة تدريب الطلاب من قبل اساتذتهم على انماط الاسئلة المختلفة . ( اكثر من 55% قالوا بان الاسئلة الامتحانية تتضمن نوعاً ما اسئلة اختيار من متعدد) .



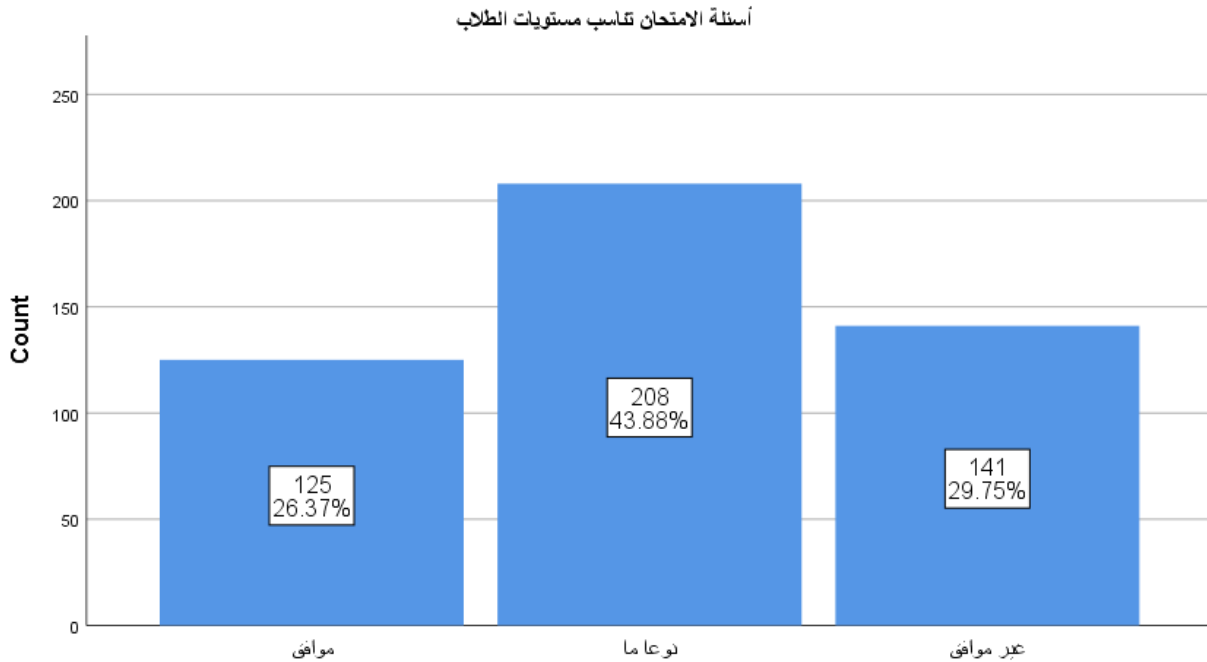
الشكل رقم ( 9 ) يوضح اشتمال الاسئلة الامتحانية على اسئلة اختيار من متعدد

## 6- تناسب اسئلة الامتحان مع مستويات الطلاب:

جدول رقم (11) يوضح اجابة الطلاب عن السؤال رقم (10)

السؤال العاشر: أسئلة الامتحان تناسب مستويات الطلاب:		
النسبة المئوية	عدد الاجابات	المقياس
26.4%	125	موافق
43.9%	208	نوعاً ما
29.7%	141	لا أوافق
100%	474	المجموع

بشكل عام اظهرت الدراسة ان هناك تناسباً بين اسئلة الامتحان ومستويات الطلاب المختلفة . حيث اجاب 26% بموافق ، و 43.9% نوعاً ما ( تعني هناك بعض التوافق) ، و 29.7% غير موافقين.



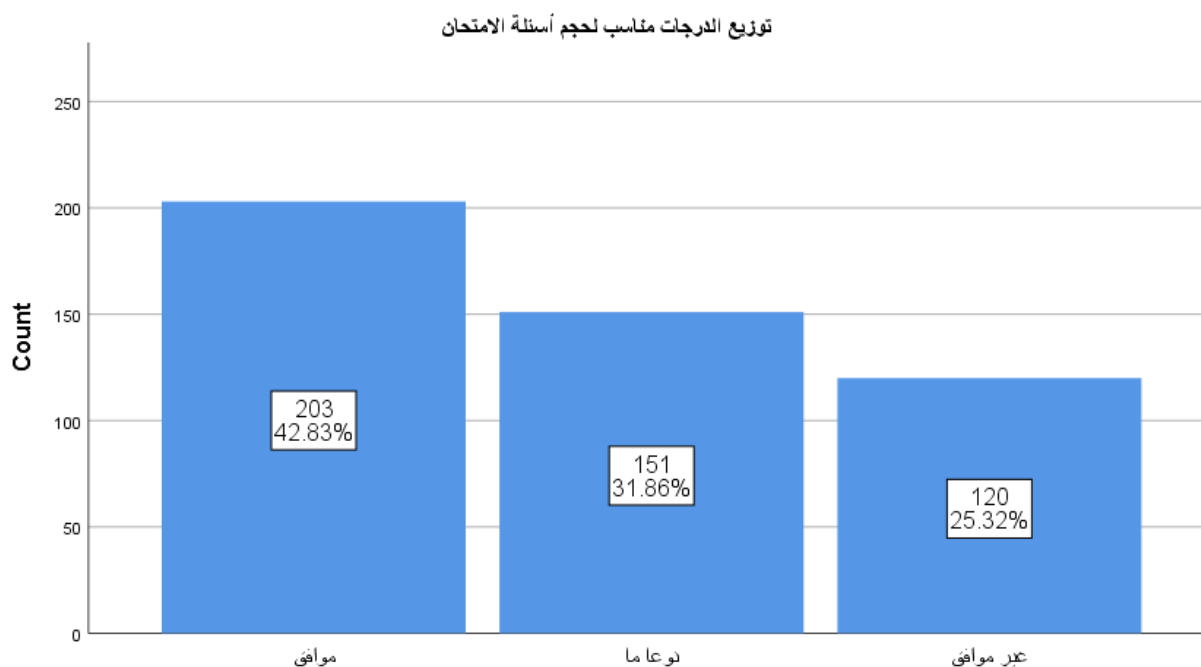
الشكل رقم ( 10 ) يوضح مدى تناسب الاسئلة الامتحانية مع مستويات الطلاب

## 7 - تناسب توزيع الدرجات مع حجم الاسئلة الامتحانية :

جدول رقم (12) يوضح اجابة الطلاب عن السؤال رقم (11)

السؤال 11: توزيع الدرجات مناسب لحجم أسئلة الامتحان:		
النسبة المئوية	عدد الاجابات	المقياس
42.8%	203	موافق
31.9%	151	نوعاً ما
25.3%	120	لا أوافق
100%	474	المجموع

بيّنت الدراسة ان غالبية الطلاب الذين شملتهم هذه الدراسة يجدون ان الدرجات توزع بشكل جيد على الاسئلة بحيث تراعى وجود اسئلة تحتاج الى كم اكبر من المعلومات وبالتالي يكون لها درجات اكثر. بينما يرى ربع العينة الذين شملتهم الدراسة ان توزيع الدرجات لا يتناسب مع حجمها . وهذا أمر يحتاج الى معالجة ، لان متطلبات الجودة تسعى لأنه تكون هذه النسبة 0%.



الشكل رقم ( 11 ) يوضح تناسب توزيع الدرجات مع حجم الاسئلة الامتحانية

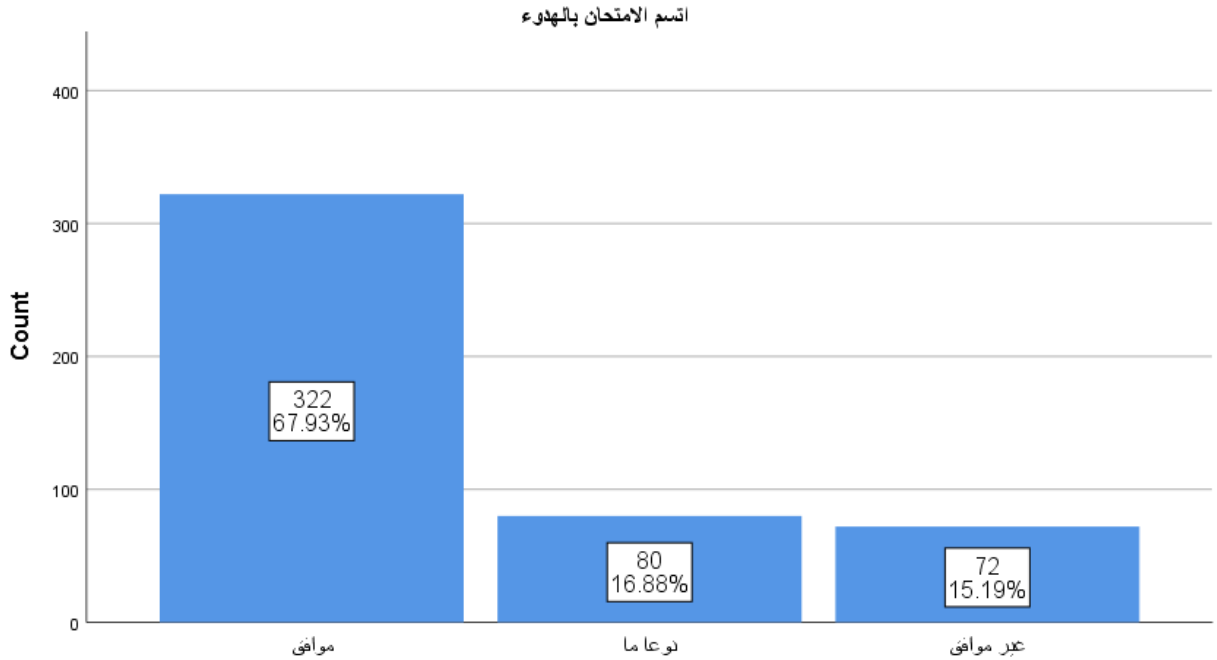
8 - الراحة النفسية خلال الامتحان:

1/8 اتسم الامتحان بالهدوء:

جدول رقم (13) يوضح اجابة الطلاب عن السؤال رقم (12)

السؤال 12: اتسم الامتحان بالهدوء:		
النسبة المئوية	عدد الاجابات	المقياس
67.9%	322	موافق
16.9%	80	نوعاً ما
15.2%	72	لا أوافق
100%	474	المجموع

يتضح من خلال اجابات الطلاب على السؤال السابق ان امتحانات كلية الآداب تتسم بالهدوء بشكل عام حيث ان غالبية الطلاب يرون ان الامتحانات هادئة بينما نسبة قليلة منهم لا تتجاوز 15% يرون انها غير هادئة.



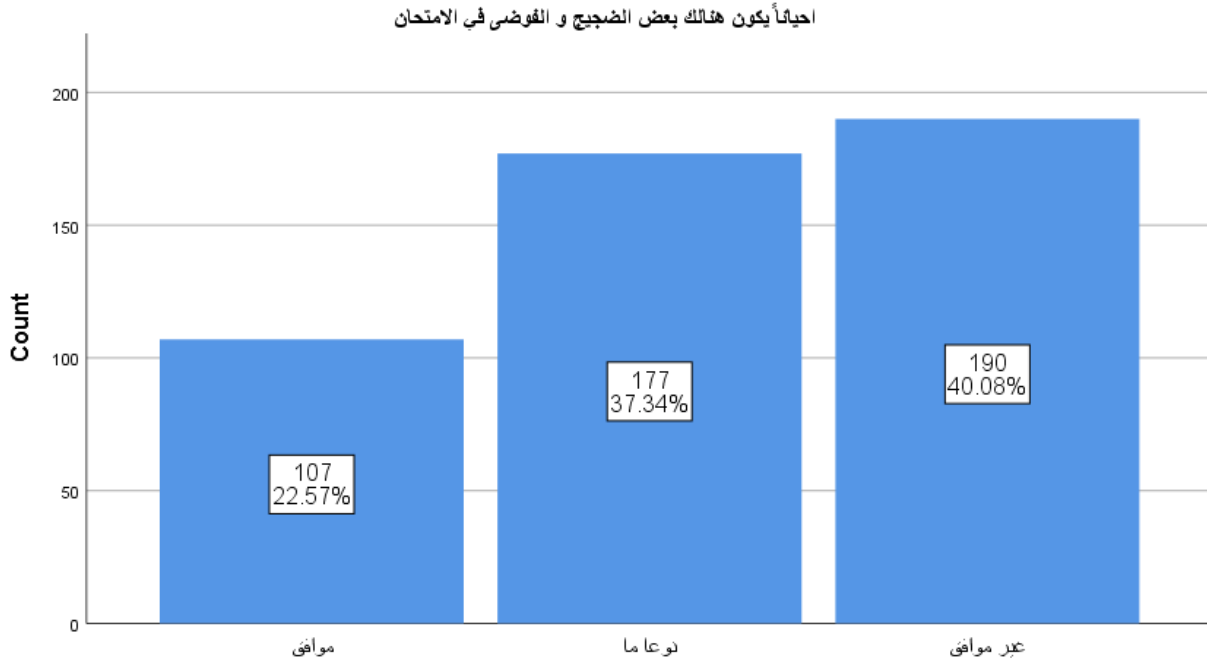
الشكل رقم ( 12 ) يوضح الحالة النفسية للطلاب في الامتحانات

2/8 احياناً يكون هنالك بعض الضجيج و الفوضى في الامتحان:

جدول رقم (14) يوضح اجابة الطلاب عن السؤال رقم (13)

السؤال 13: احياناً يكون هنالك بعض الضجيج و الفوضى في الامتحان:		
النسبة المئوية	عدد الاجابات	المقياس
22.6%	107	موافق
37.3%	177	نوعاً ما
40.1%	190	لا أوافق
100%	474	المجموع

يأتي هذا السؤال عكس السؤال السابق وتم صياغتهما للتأكد من صدق اجابات الطلاب . لذلك اظهرت الدراسة ان هناك اتساقاً بين الاجابتين وان النسبة الاعلى قالت بعدم وجود فوضى او ضجيج في الامتحانات .



الشكل رقم ( 13 ) يوضح الحالة النفسية للطلاب في الامتحانات

## 9 - تعاون المسؤولين في القاعة الامتحانية :

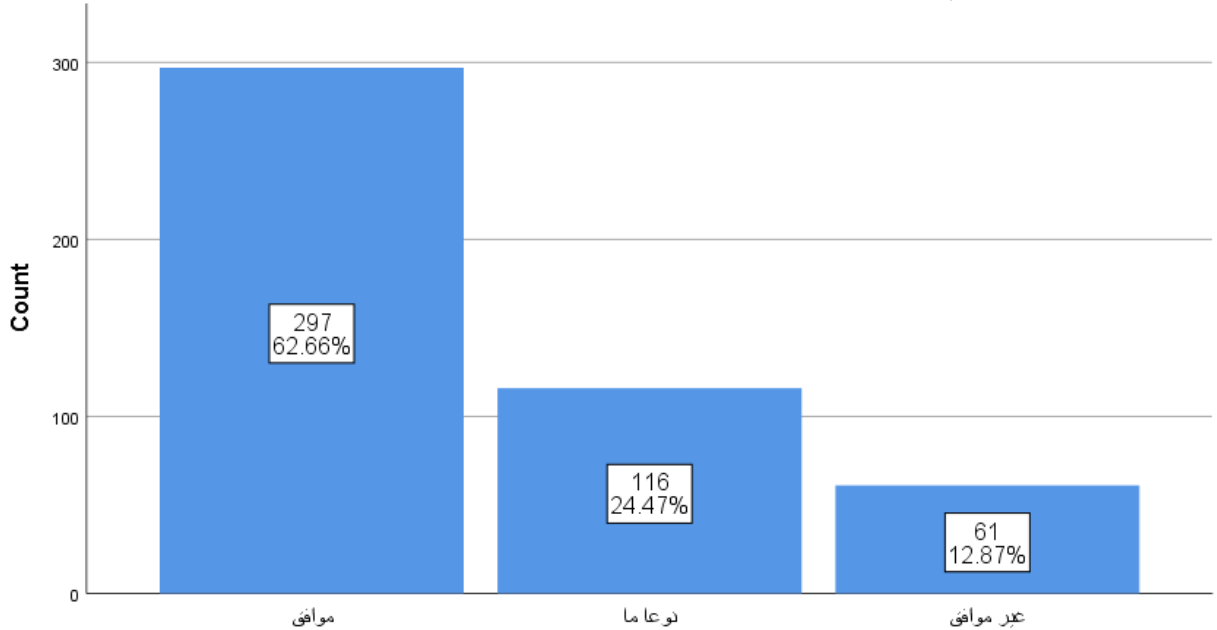
1/9 يقوم المسؤولون بالقاعة الامتحانية بتزويد الطلاب بالتعليمات الامتحانية قبل بدء الجلسة الامتحانية:

جدول رقم (15) يوضح اجابة الطلاب عن السؤال رقم (14)

السؤال 14: يقوم المسؤولون بالقاعة الامتحانية بتزويد الطلاب بالتعليمات الامتحانية قبل بدء الجلسة الامتحانية:		
النسبة المئوية	عدد الاجابات	المقياس
62.7%	297	موافق
24.5%	116	نوعاً ما
12.8%	61	لا أوافق
100%	474	المجموع

غالبية الطلاب يرون ان المسؤولين بالقاعات الامتحانية ( رئيس القاعة ، امين القاعة ، المراقبين ) يقومون بتزويد الطلاب بالتعليمات الامتحانية قبل بدء الجلسة منعاً لحدوث اي مخالفة مقصودة او غير مقصودة. ونسبة قليلة منهم لا تتجاوز 13% يرون ان لا يتم تزويدهم بالتعليمات الامتحانية .

يقوم المسؤولون بالقاعة الامتحانية بتزويد الطلاب بالتعليمات الامتحانية قبل بدء الجلسة الامتحانية:



الشكل رقم ( 14 ) يوضح مدى تعاون المسؤولين في القاعة الامتحانية

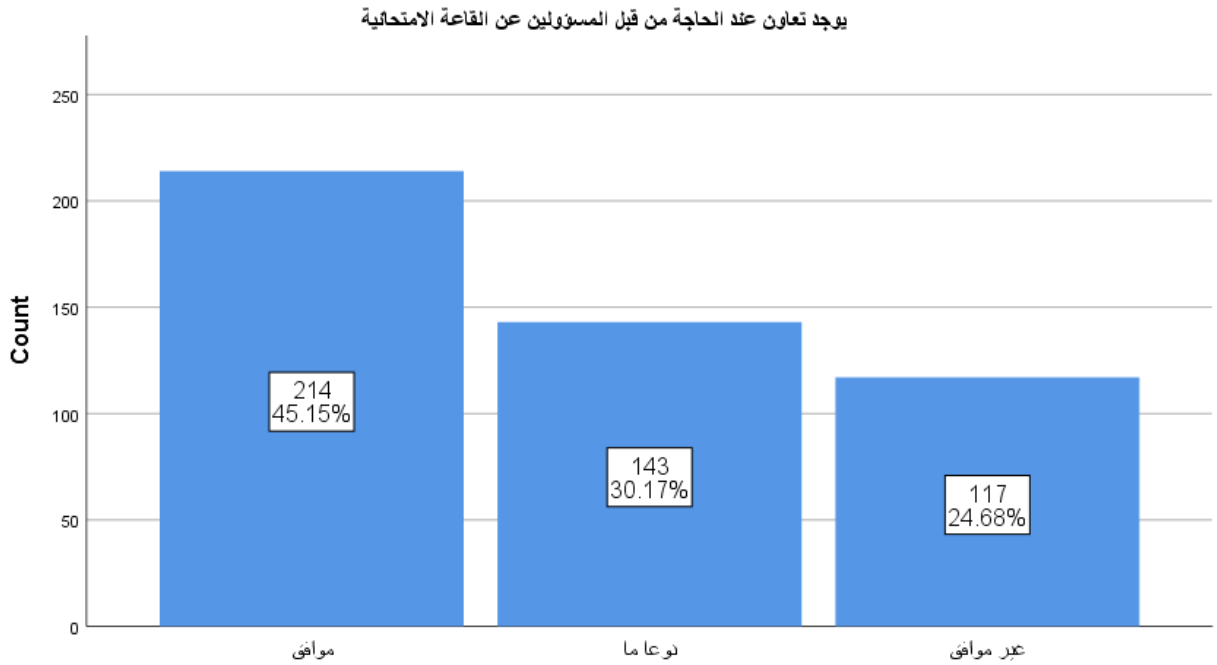


2/9 يوجد تعاون عند الحاجة من قبل المسؤولين عن القاعة الامتحانية:

جدول رقم (16) يوضح اجابة الطلاب عن السؤال رقم (15)

السؤال 15: يوجد تعاون عند الحاجة من قبل المسؤولين عن القاعة الامتحانية:		
النسبة المئوية	عدد الاجابات	المقياس
45.1%	214	موافق
30.2%	143	نوعاً ما
24.7%	117	لا أوافق
100%	474	المجموع

ايضاً معظم عينة الدراسة ترى ان المسؤولين عن القاعة الامتحانية متجاوبين عند الضرورة . بينما اقل من 25% قالوا بعدم وجود تعاون .



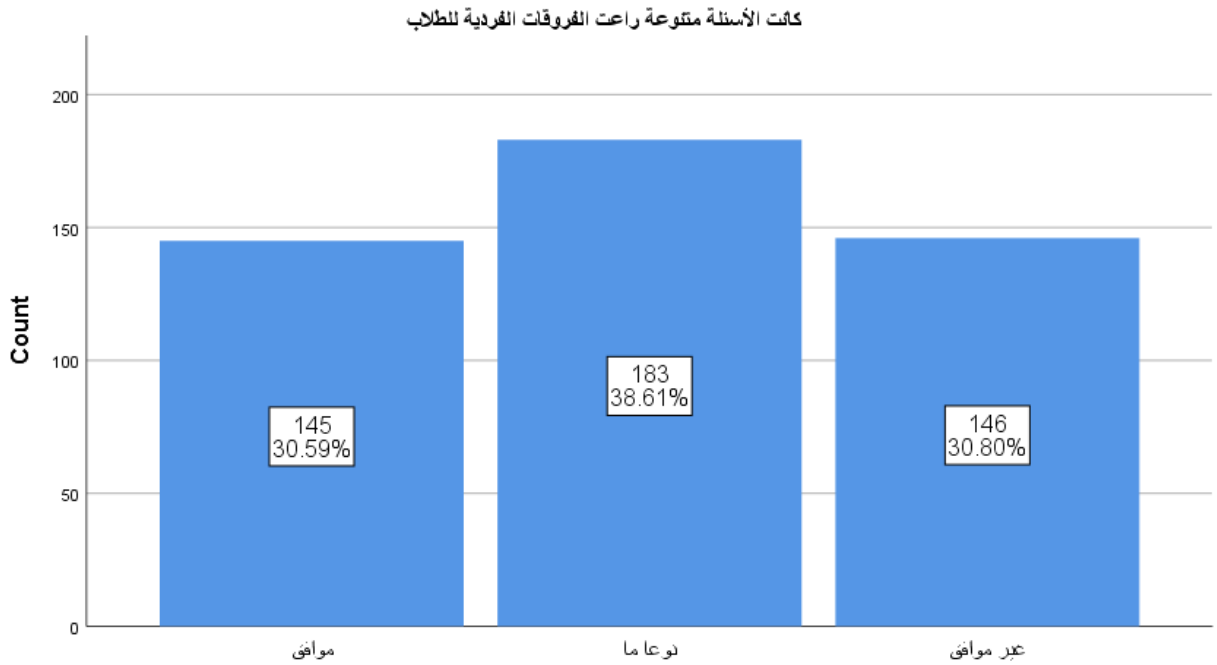
الشكل رقم ( 15 ) يوضح مدى تعاون المسؤولين في القاعة الامتحانية

## 10 – تناسب الاسئلة مع الفروقات الفردية للطلاب:

جدول رقم (17) يوضح اجابة الطلاب عن السؤال رقم (16)

السؤال 16: كانت الأسئلة متنوعة راعت الفروقات الفردية للطلاب:		
النسبة المئوية	عدد الاجابات	المقياس
33.5%	159	موافق
33%	156	نوعاً ما
33.5%	159	لا أوافق
100%	474	المجموع

بشكل عام اظهرت الدراسة ان الاسئلة الامتحانية تراعي الفروقات الفردية بين الطلاب من حيث مستوياتهم الفكرية او قدراتهم ما بين ضعيف ومتوسط ومتفوق.



الشكل رقم ( 16 ) يوضح مدى مراعاة الفروقات الفردية بين الطلاب

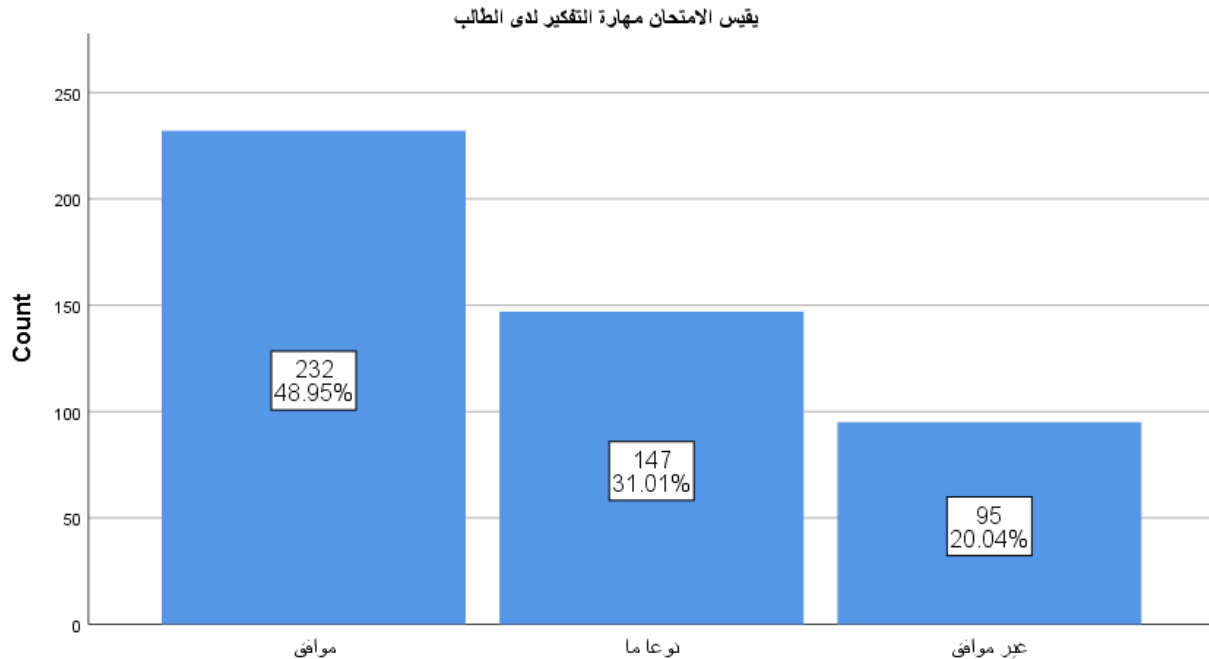
## 11 – المهارات :

1/11 يقيس الامتحان مهارة التفكير لدى الطالب:

جدول رقم (18) يوضح اجابة الطلاب عن السؤال رقم (17)

السؤال 17: يقيس الامتحان مهارة التفكير لدى الطالب:		
النسبة المئوية	عدد الاجابات	المقياس
49%	232	موافق
31%	147	نوفاً ما
20%	95	لا اوافق
100%	474	المجموع

من النتائج الايجابية ايضا التي توصلت اليها هذه الدراسة ان الاسئلة الامتحانية في كلية الآداب تقيس مهارة التفكير بنسبة حوالي 80% ، بينما 20% قالوا انها لا تقيس مهارة التفكير.



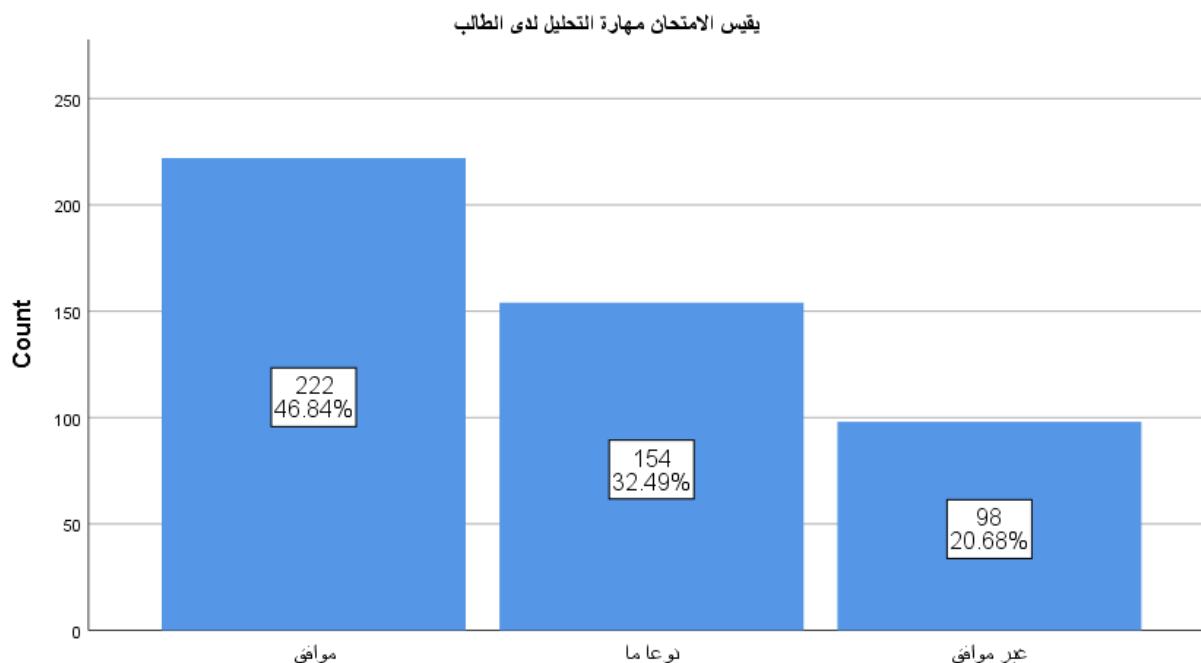
الشكل رقم ( 17 ) يوضح مدى قياس مهارة التفكير لدى الطلاب

## 2/11 يقيس الامتحان مهارة التحليل لدى الطالب::

جدول رقم (19) يوضح اجابة الطلاب عن السؤال رقم (18)

السؤال 18: يقيس الامتحان مهارة التحليل لدى الطالب:		
النسبة المئوية	عدد الاجابات	المقياس
46.8%	222	موافق
32.5%	154	نوفاً ما
20.7%	98	لا اوافق
100%	474	المجموع

ايضاً حوالي 80% من الطلاب الذين شملتهم العينة يرون بشكل او بآخر ان الامتحانات تقيس لديهم مهارة التحليل وهي نفس النسبة تقريباً لقياس مهارة التفكير في السؤال السابق. وهذا يؤكد التوافق بين اجابات الطلاب . بينما حوالي 20% قالوا ان الاسئلة لا تقيس مهارة التحليل لديهم .



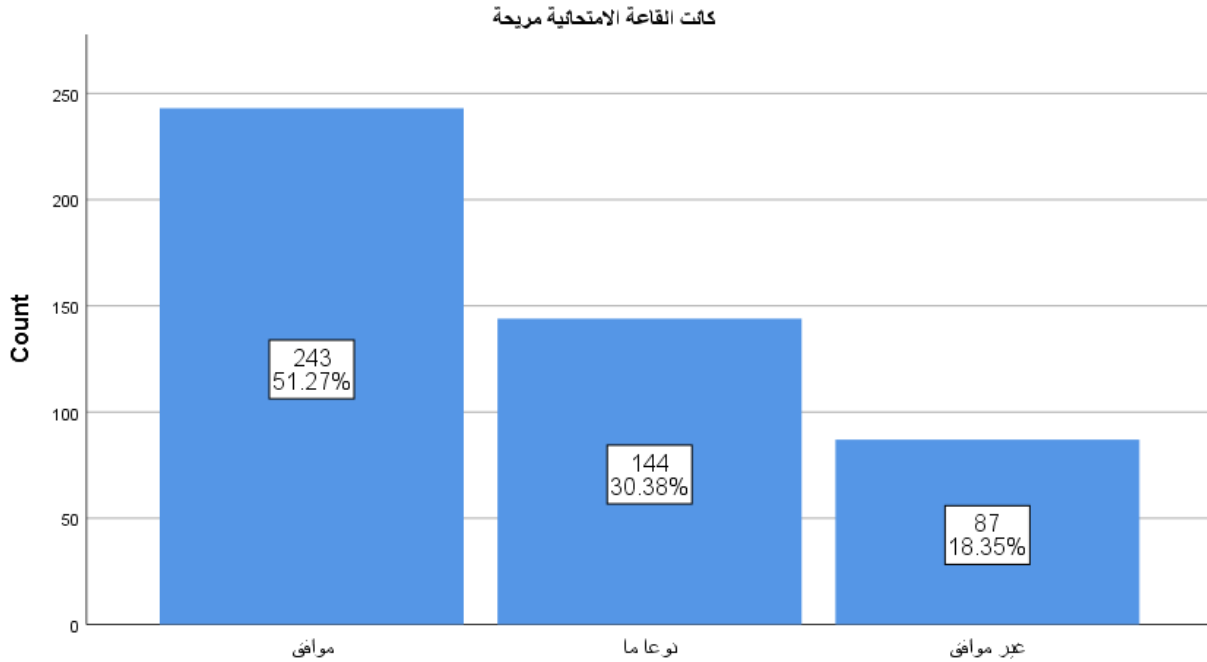
الشكل رقم ( 18 ) يوضح مدى قياس مهارة التحليل لدى الطلاب

## 12 – الراحة النفسية للطلاب:

جدول رقم (20) يوضح اجابة الطلاب عن السؤال رقم (19)

السؤال 19: كانت القاعة الامتحانية مريحة:		
النسبة المئوية	عدد الاجابات	المقياس
51.2%	243	موافق
30.4%	144	نوعاً ما
18.4%	87	لا أوافق
100%	474	المجموع

ايضا بالتوافق مع الاسئلة رقم ( 1/8 ، 2/8 ) معظم الطلاب يرون ان القاعات الامتحانية توفر لهم الراحة بينما اقل من 20% قالوا عكس ذلك .



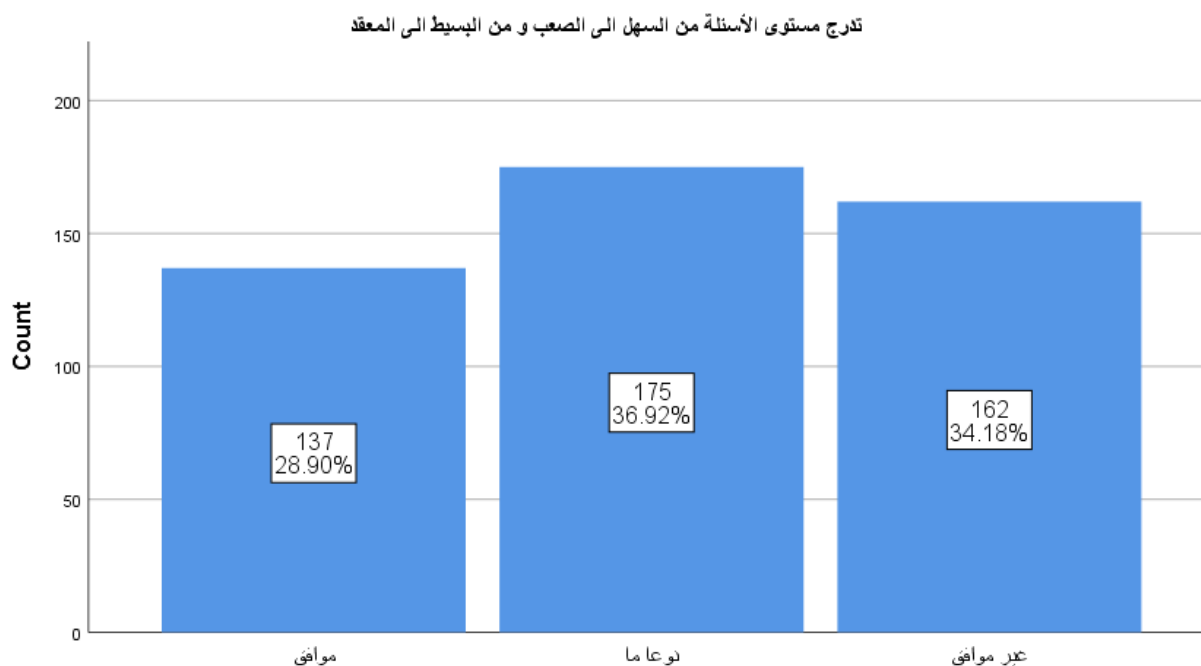
الشكل رقم ( 19 ) يوضح فيما اذا كانت القاعات الامتحانية مريحة

### 13- تدرج من الاسئلة السهلة الى الصعبة :

جدول رقم (21) يوضح اجابة الطلاب عن السؤال رقم (20)

السؤال 20: تدرج مستوى الأسئلة من السهل الى الصعب و من البسيط الى المعقد:		
النسبة المئوية	عدد الاجابات	المقياس
28.9%	137	موافق
36.9%	175	نوعاً ما
34.2%	162	لا أوافق
100%	474	المجموع

غالبية الطلاب قالوا بأن الاسئلة لا تدرج من السهل الى الصعب بينما اقل من 30% اجابوا بالموافقة على ان الاسئلة تدرج من السهل الى الصعب او البسيط الى المعقد.



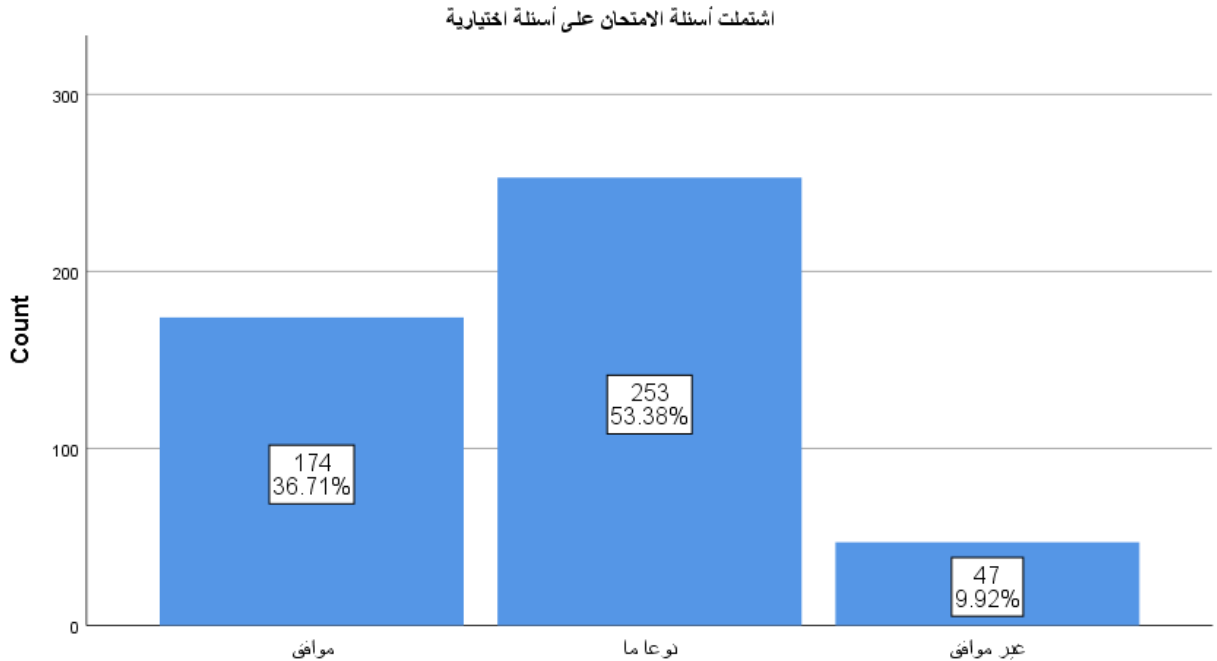
الشكل رقم ( 20 ) يوضح تدرج الاسئلة من السهل الى الصعب

#### 14 – اشتملت أسئلة الامتحان على أسئلة اختيارية :

جدول رقم (22) يوضح اجابة الطلاب عن السؤال رقم (21)

السؤال 21: اشتملت أسئلة الامتحان على أسئلة اختيارية :		
النسبة المئوية	عدد الاجابات	المقياس
36.7%	174	موافق
53.4%	253	نوعاً ما
9.9%	47	لا أوافق
100%	474	المجموع

اظهرت الدراسة النسبة الاكبر في الاجابة على سؤال اشتمال الاسئلة الامتحانية على اسئلة اختيارية لـ " نوعاً ما " وهذا يشير الى ان الطلاب يجدون اسئلة قليلة من هذا النمط من الاسئلة . بينما اقل من 10 % لا يجدون ان هناك اسئلة اختيارية ضمن الاسئلة الامتحانية نهائياً.



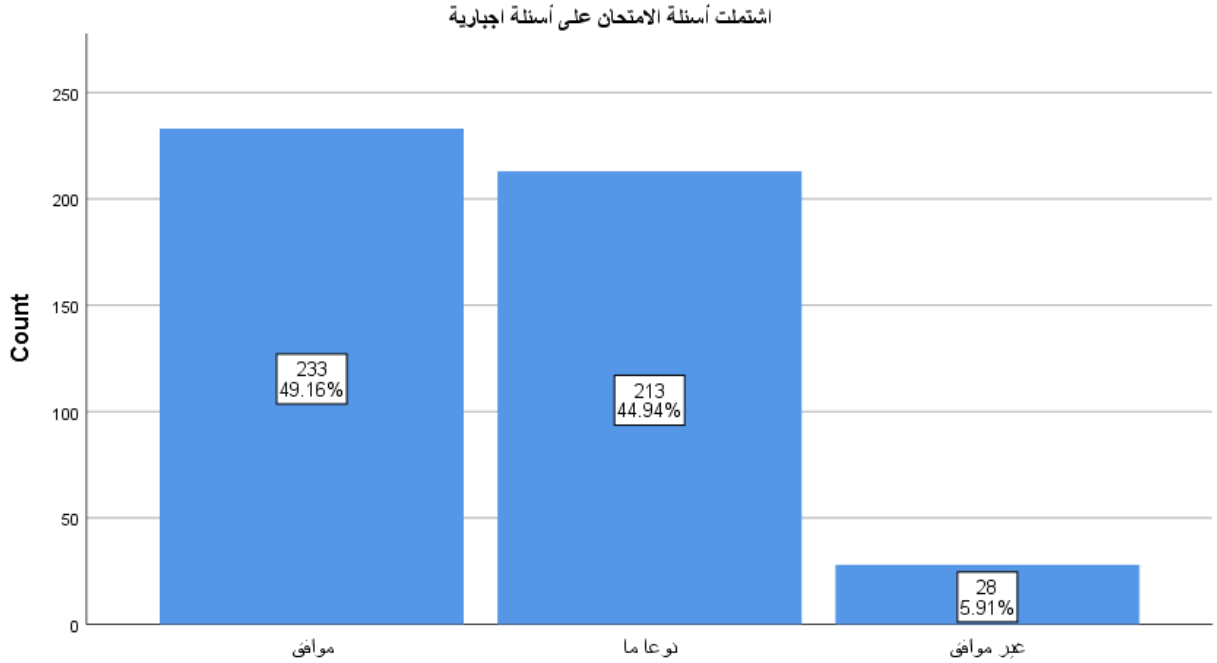
الشكل رقم ( 21 ) يوضح مدى اشتمال الاسئلة الامتحانية على اسئلة اختيارية

## 15 – اشتملت أسئلة الامتحان على أسئلة اجبارية :

جدول رقم (23) يوضح اجابة الطلاب عن السؤال رقم (22)

السؤال 22: اشتملت أسئلة الامتحان على أسئلة اجبارية :		
النسبة المئوية	عدد الاجابات	المقياس
49.2%	233	موافق
44.9%	213	نوعاً ما
5.9%	28	لا أوافق
100%	474	المجموع

يتضح من خلال قراءة الارقام في الجدول رقم ( 23 ) ان الغالبية المطلقة من الطلاب مدركون تماماً لطبيعة الاسئلة الاجبارية ويعرفونها تماماً حيث اقل من 6% قالوا بأن الاسئلة لا يوجد بها اسئلة اجبارية ( وهذه اجابة غير منطقية الا اذا كانت الامتحان مؤتمت ).



الشكل رقم ( 22 ) يوضح مدى اشتمال الاسئلة الامتحانية على اسئلة اجبارية

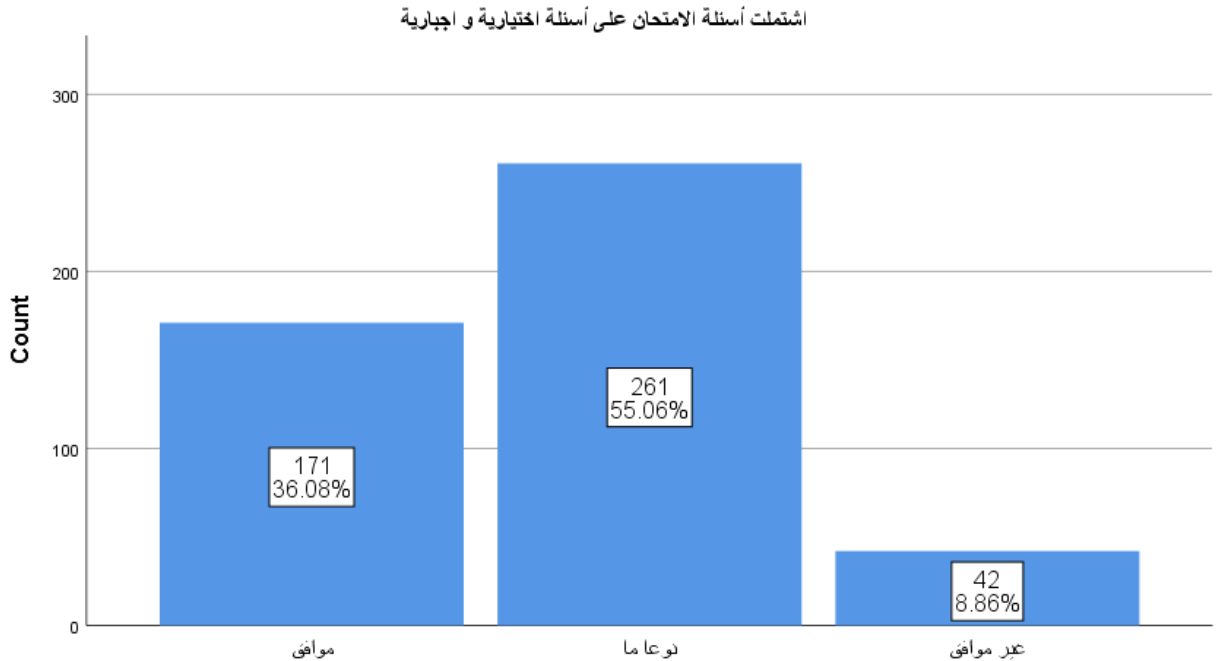


## 16 - اشتملت أسئلة الامتحان على أسئلة اختيارية و اجبارية:

جدول رقم (24) يوضح اجابة الطلاب عن السؤال رقم (23)

السؤال 23: اشتملت أسئلة الامتحان على أسئلة اختيارية و اجبارية:		
النسبة المئوية	عدد الاجابات	المقياس
36.1%	171	موافق
55.1%	261	نوعاً ما
8.8%	42	لا أوافق
100%	474	المجموع

ايضاً تتفق هذه الاجابة مع سابقتها في ان معظم الطلاب يجدون في الاسئلة الامتحانية انها تحتوي على كلا النوعين من الاسئلة ( اختيارية و اجبارية ) بينما ايضا اقل من 10 % لا يجدون هذا النمط في اسئلة امتحانات الكلية .



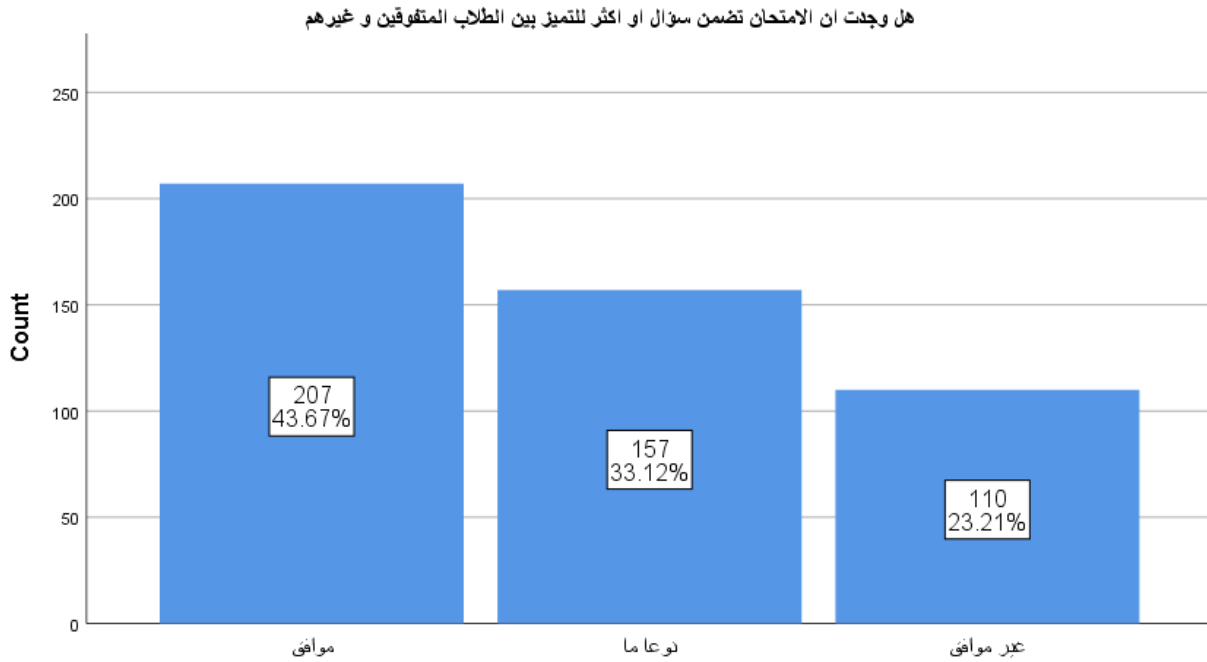
الشكل رقم ( 23 ) يوضح مدى اشتمال الاسئلة الامتحانية على اسئلة اختيارية و اجبارية

17 - اسئلة التميز :

جدول رقم (25) يوضح اجابة الطلاب عن السؤال رقم (24)

السؤال 24: هل وجدت ان الامتحان تضمن سؤال او اكثر للتمييز بين الطلاب المتفوقين و غيرهم :		
النسبة المئوية	عدد الاجابات	المقياس
43.7%	207	موافق
33.1%	157	نوعاً ما
23.2%	110	لا أوافق
100%	474	المجموع

يرى معظم الطلاب الذين شملتهم الدراسة ان هناك سؤال او اكثر للتمييز بين الطلاب وتحديد الطلاب المتفوقين من غيرهم . بالمقابل حوالي اقل من ربع العينة يرون انه لا يوجد هكذا سؤال .



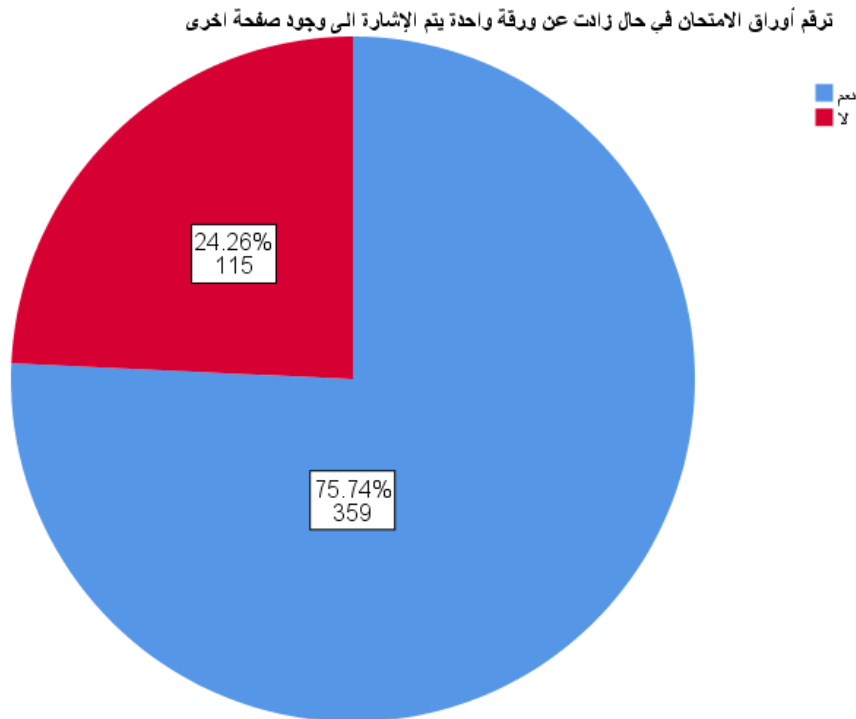
الشكل رقم ( 24 ) يوضح مدى اشتمال الاسئلة الامتحانية على سؤال تميز

## 18 – تنسيق الاوراق الامتحانية :

جدول رقم (26) يوضح اجابة الطلاب عن السؤال رقم (25)

السؤال 25: ترقيم أوراق الامتحان في حال زادت عن ورقة واحدة يتم الإشارة الى وجود صفحة اخرى :		
النسبة المئوية	عدد الاجابات	المقياس
75%	359	نعم
25%	119	لا
100%	474	المجموع

في معرض اجابة الطلاب على سؤال حول ترقيم اوراق الاسئلة اذا زادت عن الورقة الواحدة اغلبهم قالوا نعم ، و25% قالوا لا ( ربما تقوم هذه النسبة لعدم انتباه الطلاب للترقيم في اسفل الورقة).



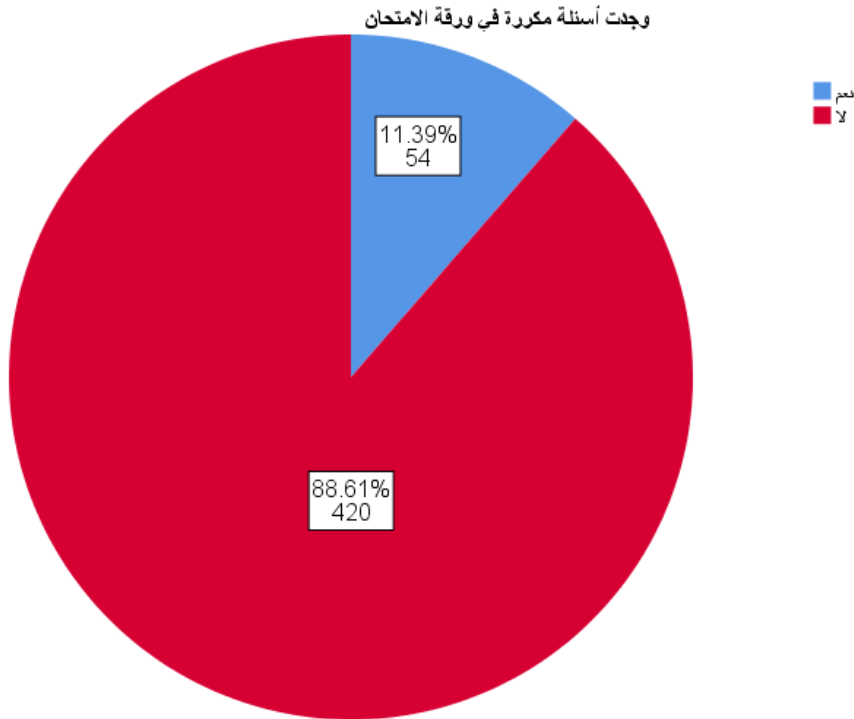
الشكل رقم ( 25 ) يوضح مدى تنسيق الاوراق الامتحانية

## 19 – الاسئلة المكررة :

جدول رقم (27) يوضح اجابة الطلاب عن السؤال رقم (26)

السؤال 26: وجدت أسئلة مكررة في ورقة الامتحان :		
النسبة المئوية	عدد الاجابات	المقياس
11.4%	54	نعم
88.6%	420	لا
100%	474	المجموع

النسبة العظمى من الطلاب حوالي 89% قالوا بأنهم لا يجدون اسئلة مكررة ضمن اسئلة الامتحان وهي نسبة جيدة جداً. بالرغم من وجود حوالي 11% قالوا بأنهم وجدوا اسئلة مكررة.



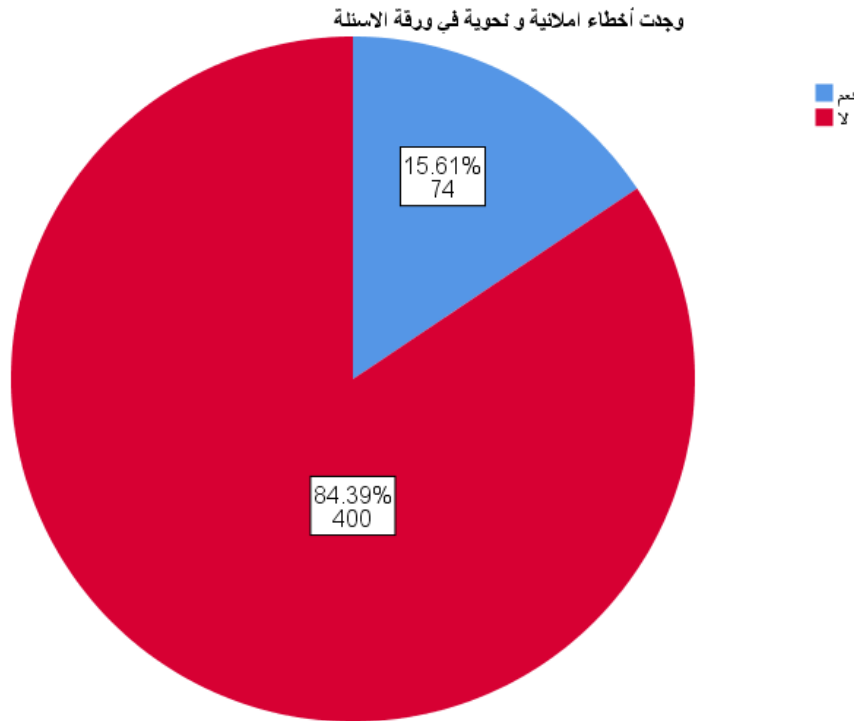
الشكل رقم ( 26 ) يوضح مدى موجود اسئلة مكررة في الاوراق الامتحانية

## 20 – الاخطاء الاملائية والنحوية :

جدول رقم (28) يوضح اجابة الطلاب عن السؤال رقم (27)

السؤال 27: وجدت أخطاء املائية و نحوية في ورقة الاسئلة :		
النسبة المئوية	عدد الاجابات	المقياس
15.6%	74	نعم
84.4%	400	لا
100%	474	المجموع

ايضاً النسبة العظمى من الطلاب الذين شملتهم الدراسة قالوا بعدم وجود اخطاء املائية ونحوية في ورقة الاسئلة وهذا يُحسب لمدرسي المقررات في الانتباه والتأكد من خلو اسئلتهم من اي اخطاء.



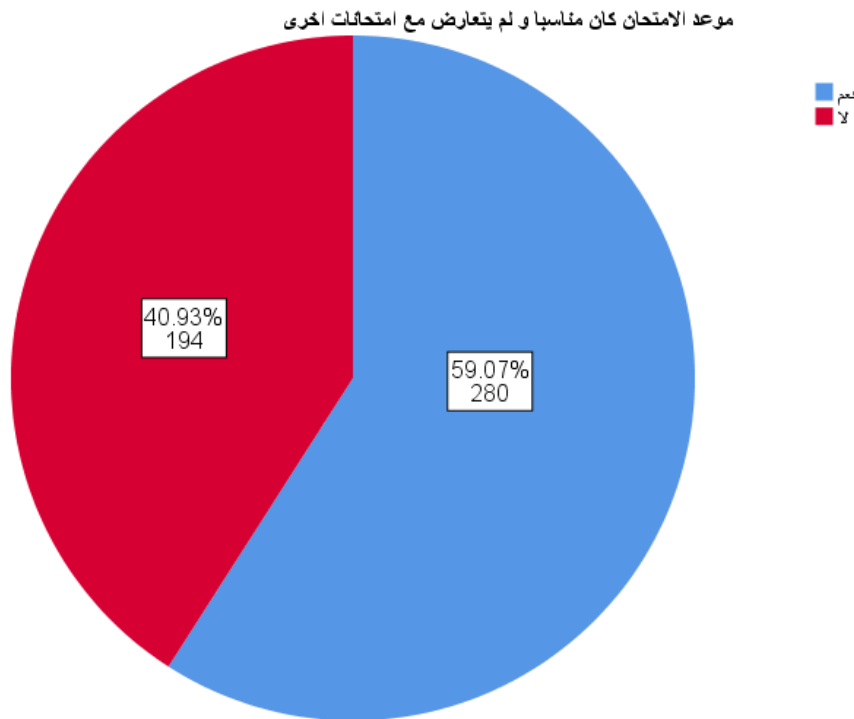
الشكل رقم ( 27 ) يوضح خلو الاوراق الامتحانية من الاخطاء الاملائية او النحوية

## 21- تعارض مواعيد الامتحانات:

جدول رقم (29) يوضح اجابة الطلاب عن السؤال رقم (28)

السؤال 28: موعد الامتحان كان مناسباً و لم يتعارض مع امتحانات اخرى :		
النسبة المئوية	عدد الاجابات	المقياس
59.07%	280	نعم
40.92%	194	لا
100%	474	المجموع

بسبب وجود الكثير من الطلاب الذين لديهم مقررات من السنوات السابقة فقد تتعارض مواعيد امتحانات بعض المقررات او تتقارب بالفترة الزمنية . لذلك نجد حوالي 41% قالوا بأن هناك تعارض مع مقررات اخرى ولم يكن مواعده مناسباً



الشكل رقم (28) يوضح مدى مناسبة الامتحانات لأوقات الطلاب

## النتائج :

من خلال الدراسة التحليلية لتقييم العملية الامتحانية في كلية الآداب والعلوم الانسانية بجامعة دمشق ، ومن واقع اجابات الطلاب على الاستبيان . توصلت الدراسة الى النتائج التالية :

- 1- بشكل عام تتسم الاسئلة الامتحانية بالوضوح والموضوعية ، وانها شملت جميع محاور المادة العلمية المعطاة خلال الفصل الدراسي . بالرغم من وجود نسبة قليلة عبرت عن عدم رضاهم عن الاسئلة الامتحانية .
- 2- غالبية الطلاب في كلية الآداب وجدوا أن الاسئلة الامتحانية تعتمد على الحفظ والاسترجاع وأيضا على التحليل والتفسير . وهذا يُحسب لأساتذة الكلية .
- 3- هناك عدم وضوح رؤية لدى الطلاب حول اشتمال الامتحانات على اسئلة متنوعة ما بين مقالية وموضوعية .
- 4- تتسم امتحانات الكلية بالهدوء ، وهذا يعود الى ادارة الكلية في ضبط الامتحانات بشكل جيد.
- 5- أظهرت الدراسة أن هناك تعاوناً كبيراً من قبل المسؤولين عن القاعات الامتحانية ( رؤساء قاعات ، امناء القاعات، المراقبين) من حيث شرح التعليمات الامتحانية ، أو تقديم العون للطلاب عند أي طارئ أو عند الضرورة.
- 6- بينت الدراسة أن الاسئلة الامتحانية تراعي الفروق الفردية للطلاب وتراعي مستوياتهم .
- 7- بينت الدراسة أن الاسئلة الامتحانية تقيس مهارة التفكير والتحليل لدى الطلاب.
- 8- توصلت الدراسة الى أن اساتذة الكلية حريصون أن تكون الاسئلة الامتحانية خالية من الاخطاء الاملائية والنحوية بالإضافة الى تميزها بالدقة .
- 9- أظهرت اجابات الطلاب ان الوقت المحدد للإجابة على الاسئلة كافٍ .
- 10- بينت الدراسة أن تدرج مستوى الاسئلة كان مناسباً للطلاب ، وأن الامتحان تضمن سؤالاً او اكثر لتمييز الطلاب المتفوقين عن غيرهم .

## التوصيات :

- 1- ضرورة تدريب الطلاب من قبل اساتذة المقررات على مختلف انماط وتعريفهم بأنواع الاسئلة ( المقالية ، الموضوعية ، الاختيار من متعدد ، والاسئلة الاختيارية والاجبارية ، اسئلة صح / خطأ).
- 2- ضرورة تحسين توزيع الدرجات على الاسئلة الامتحانية لتتناسب مع الوقت المخصص للإجابة.
- 3- العمل على تحسين جودة العملية الامتحانية من خلال اعداد المزيد من الدراسات واستطلاع آراء الطلاب للوصول الى النتائج المثلى.

مع تحيات فريق وحدة الضمان والجودة  
كلية الاداب والعلوم الانسانية – جامعة دمشق